

HYLTE SOPHANTERING AB
599999-9938

UC KONKURRENTVÄRDERING
per 2017-03-03



Innehåll

Introduktion.....	5
Sammanlagd ranking.....	6
Storleksmässig ranking.....	7
Indikativt aktievärde.....	8
P/BV.....	9
P/E.....	10
Marknadsandel.....	11
Nettoomsättning.....	12
Förädlingsvärde.....	13
Rörelseresultat.....	14
Nettovinst.....	15
Summa justerat eget kapital.....	16
Balansomslutning.....	17
Antal anställda.....	18
Lönsamhet & Effektivitet.....	19
Förädlingsgrad.....	20
Rörelsemarginal.....	21
Nettomarginal.....	22
Avkastning på eget kapital.....	23
Avkastning på totalt kapital.....	24
Avkastning på sysselsatt kapital.....	25
Överavkastning/omsättning.....	26
Omsättning per anställd.....	27
Förädlingsvärde per anställd.....	28
Rörelseresultat per anställd.....	29
Personalkostnader/omsättning.....	30
Kundfordringar/omsättning.....	31
Kapitalets omsättningshastighet.....	32
Varulagrets omsättningshastighet.....	33
Erhållen kredittid (dagar).....	34
Lämnad kredittid (dagar).....	35
Konsolidering.....	36
Soliditet.....	37
Utdelning/eget kapital.....	38
Rörelsekapital/omsättning.....	39
Kassalikviditet.....	40
Riskbuffert totalt kapital.....	41
Skuldsättningsgrad.....	42
Genomsnittlig skuldränta.....	43
Räntetäckningsgrad.....	44
Utvecklingstal.....	45
Ranking per senast inlämnat bokslut.....	46
Ranking baserad på historiska medianvärden.....	47
UC:s ansvar.....	48

Introduktion

Hur påverkas Ditt företag av Dina beslut? Hur står Du Dig i jämförelse med Dina konkurrenter? Vilka styrkor och/eller svagheter har Ditt företag? Kom ihåg att Ditt företags framtid inte bara beror på Din egen förmåga utan också på Dina närmaste konkurrenters förmåga och beteende. Vår konkurrentrapport ger Dig möjlighet att studera hur Du står Dig i konkurrensen och ger Dig möjlighet att agera innan Dina konkurrenter utnyttjar Dina svagheter till sin egen fördel.

Denna analys erbjuder en skräddarsydd branschjämförelse, där ni själva fått möjlighet att definiera de viktigaste konkurrentföretagen ingående i er bransch.

Kartläggningen består av ett antal nyckeltal som fokuserar på lönsamhet, effektivitet, utveckling och marknadsandel. Rapporten jämför bolagens aktuella status enligt senaste officiella boksluten samt trender från upp till 10 år bakåt i tiden.

Det uthålliga medianvärdet utifrån företagets historiska nyckeltal jämförs mot medianvärdet för konkurrentpopulationens* historiska nyckeltal. Slutligen rankas företaget inom varje nyckeltalskategori mot de andra i populationen ingående företagen.

* I konkurrentpopulationen ingår företaget självt samt övriga namngivna konkurrenter

Utveckling av marknads-, rörelseresultats- och förädlingsvärdesandel i avsnittet ranking per senast inlämnat bokslut, baseras på det senaste gemensamma bokslutsåret.

I det fall att bokslut ej finns offentliggjort för den senaste bokslutsperioden, redovisas denna post med ett "-".

Vi har jämfört Hylte Sophantering AB (599999-9938) med följande företag:

- Kramfors Renhållning Aktiebolag (599999-9939)
- Forsheda Kraft AB (599999-9940)
- Wasa Miljö Aktiebolag (599999-9941)
- Lappland Miljö Aktiebolag (599999-9942)
- SVEMAB-Svennings Miljöåtervinning AB (599999-9943)

Sammanlagd ranking

Den samlade bedömningen av de rankade bolagen baserar sig på fyra delelement. Storlek, effektivitet och lönsamhet, samt tillväxt och konsolidering. Observera att bedömningen bygger på den uthålliga prestationen över en längre tid upp till 10 års historik.

Man kan naturligtvis alltid diskutera om det är bäst att vara störst och om det är det bästa att växa snabbt och mest, medan det däremot är få som lär argumentera mot att bästa effektivitet och lönsamhet är något att sträva efter samtidigt som företaget är välkonsoliderat. Detta gäller såväl företag som privatekonomiskt.

Utifrån betraktelsesättet att de flesta företag har som ambition att växa sig större och därmed få en inverkan på marknaden genom att, skapa arbetstillfällen, öka intjäningen och så vidare, har vi valt att låta även dessa parametrar ligga som grund för den totala rankingen bland de jämförda bolagen.

Nedan följer en kort beskrivning av jämförelsen mellan de 6 företagen.

Det företag, som har erhållit den högsta poängen totalt sett är Forsheda Kraft AB, med 176 poäng av 246 poäng maximalt möjliga.

Hylte Sophantering AB placerar sig som nr. 2 med totalt 162 poäng. Därmed hamnar Hylte Sophantering AB högre än genomsnittet bland de jämförda bolagen, då det genomsnittliga poängantalet är 146 poäng.

	■ Forsheda Kraf.	■ Hylte Sophant..	■ Lappland Milj..	■ Wasa Miljö Ak.	■ Kramfors Renf	■ SVEMAB-Svenni...
Storleksmässig ranking	51	53	35	51	20	22
Lönsamhet & Effektivitet	79	61	51	39	64	45
Konsolidering	24	31	40	26	29	29
Utvecklingstal	22	17	23	31	15	19
Totalpoäng	176	162	149	147	128	115
Placering	1	2	3	4	5	6

Tabellen visar den sammanlagda placeringen bland de jämförda bolagen sorterat efter uppnådd poäng.

Du kan se mer detaljerat hur de enskilda företagen har uppnått sin placering i varje delavsnitt inom respektive område.

- Hylte Sophantering AB
- Kramfors Renhållning Aktiebolag
- Forsheda Kraft AB
- Wasa Miljö Aktiebolag
- Lappland Miljö Aktiebolag
- SVEMAB-Svennings Miljöåtervinning AB

Storleksmässig ranking

Det företag som rankas storleksmässigt högst inom flest delelement är Hylte Sophantering AB. Detta företag är störst inom följande delar: indikativt aktievärde samt nettovinst och uppnår en sammanlagd poäng på 53.

De jämförda bolagens genomsnitt ligger på 39 poäng

	■ Hylte Sophant.	■ Forsheda Kraf.	■ Wasa Miljö Ak..	■ Lappland Milj	■ SVEMAB-Svenr	■ Kramfors Renh...
Indikativt aktievärde	6	5	4	3	2	1
P/BV	5	3	2	2	4	6
P/E	5	3	2	6	4	1
Marknadsandel	4	5	6	3	1	2
Nettoomsättning	4	5	6	3	1	2
Förädlingsvärde	4	5	6	3	2	1
Rörelseresultat	5	6	4	3	1	2
Nettovinst	6	5	4	3	1	2
Summa justerat eget kapital	5	4	6	3	2	1
Balansomslutning	4	6	5	3	2	1
Antal anställda	5	4	6	3	2	1
Poäng (max 66)	53	51	51	35	22	20
Placering	1	2	3	4	5	6

Tabellen visar den sammanlagda placeringen bland de jämförda bolagen sorterat efter uppnådd poäng.

- Hylte Sophantering AB
- Kramfors Renhållning Aktiebolag
- Forsheda Kraft AB
- Wasa Miljö Aktiebolag
- Lappland Miljö Aktiebolag
- SVEMAB-Svennings Miljöåtervinning AB

Indikativt aktievärde (SEK '000)

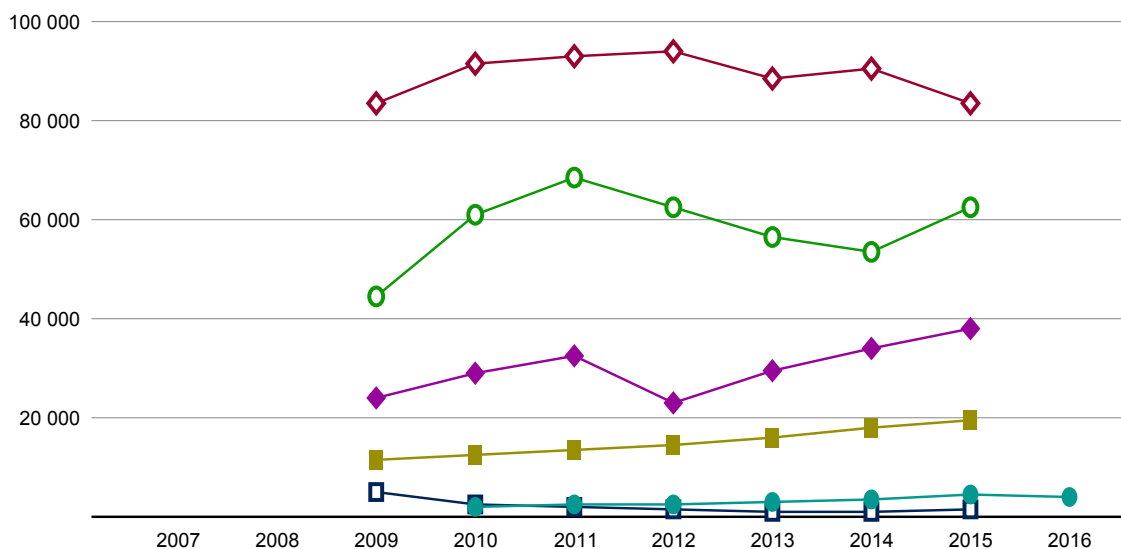
Totalt beräknat aktievärde utifrån en värderingsmodell som benämns "Residual income valuation" förkortat RIV. Detta är en etablerad överavkastningsmodell som prognostiserar hur företagens justerade egna kapital, avkastning på eget kapital, investerarens kalkylränta och nettovinst kommer utvecklas fram till ett "steady state" bortom den 7-åriga tidshorizonten. Det totala aktievärdet består av företagets aktuella justerade egna kapital samt skillnaden mellan framtida antagna nettovinst och aktieägarnas avkastningskrav. Överavkastningen (residualen) är således det som återstår av avkastningen efter att såväl aktieägare som externa finansiärer har fått sin ersättning.

Observera att aktievärdet är indikativt och att värdet beräknas med ett generellt antagande om att alla företag efter det 7 åriga prognosintervallet i "post horisonten" kommer utvecklas, i nivå med var mogna företag (expansionsfasen avklarad) inom respektive bransch genomsnittligt har gjort historiskt

Jämförelse per senast inlämnat bokslut



Trendjämförelse 2007 - 2016



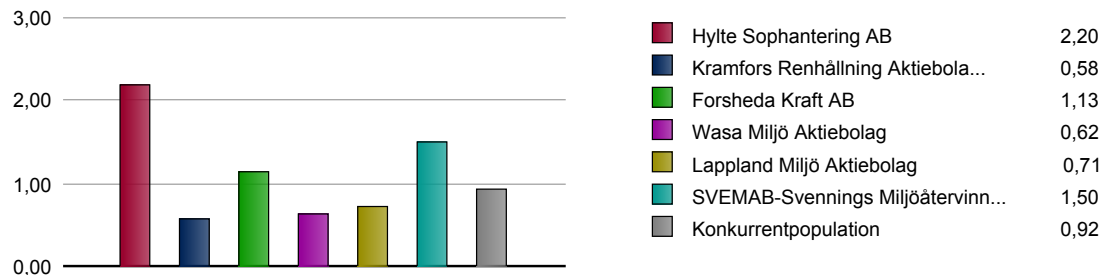
Företag	2007	2008	2009	2010	2011	2012	2013	2014	2015	2016
Hylte Sophantering AB	-	-	83 723	91 288	93 236	94 169	88 560	90 362	83 434	-
Kramfors Renhållning Aktiebola...	-	-	5 007	2 601	1 948	1 640	943	1 081	1 482	-
Forsheda Kraft AB	-	-	44 442	61 153	68 728	62 531	56 600	53 646	62 251	-
Wasa Miljö Aktiebolag	-	-	23 839	29 246	32 490	23 194	29 282	33 843	38 024	-
Lappland Miljö Aktiebolag	-	-	11 557	12 391	13 394	14 458	16 212	17 805	19 351	-
SVEMAB-Svennings Miljöätervinn...	-	-	-	2 208	2 414	2 732	3 109	3 483	4 377	3 943

P/BV

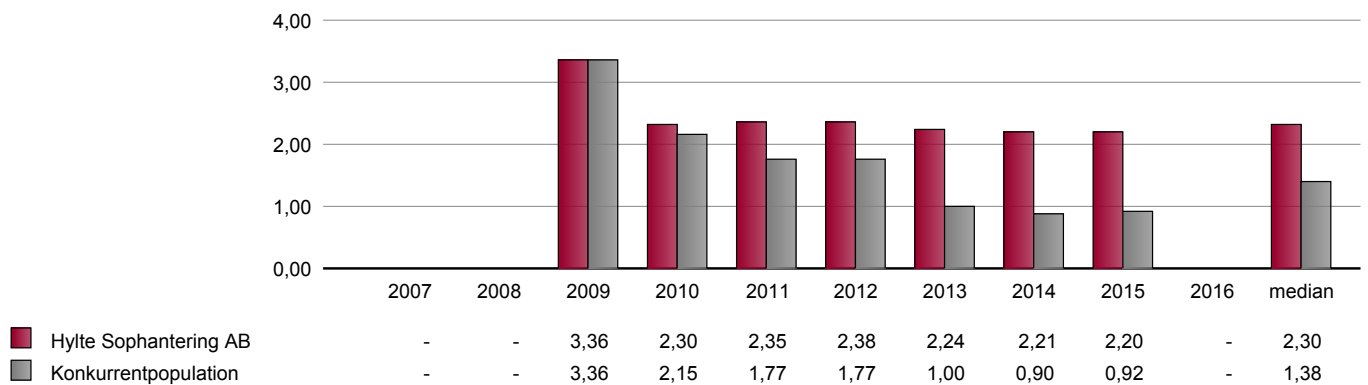
Indikativt aktievärde / Summa justerat eget kapital

P/BV-talet, det vill säga det beräknade aktievärdet i förhållande till det bokförda värdet d.v.s. summa justerat eget kapital, kan säga en investerare hur ett företags bokförda värde står sig jämfört med dess aktiepris.

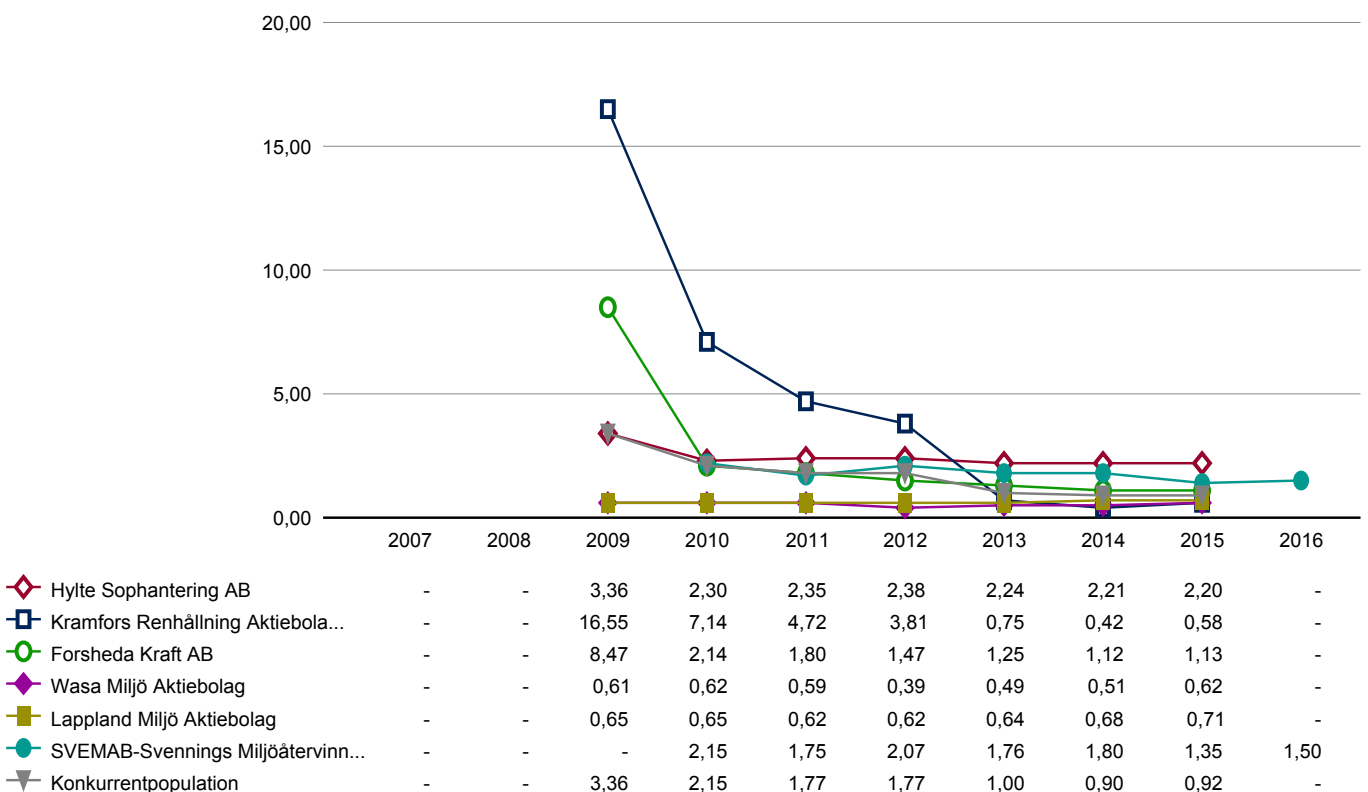
Jämförelse per senast inlämnat bokslut



Jämförelse gentemot konkurrentpopulationen 2007 - 2016



Trendjämförelse 2007 - 2016

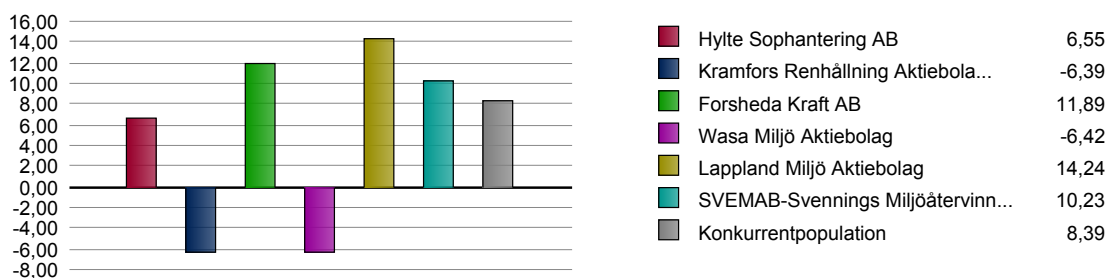


P/E

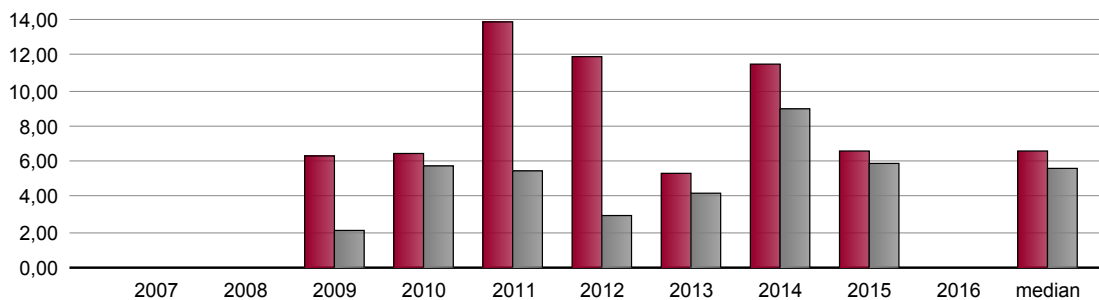
Indikativt aktievärde / Nettovinst

P/E är ett ekonomiskt begrepp som exempelvis kan användas i aktieanalys. P/E står för price/earnings, vilket på svenska betyder pris/vinst. I denna analys motsvarar det beräknat aktievärde i förhållande till nettovinsten. Många använder P/E-talet för att se hur billig eller dyr en aktie är. Fördelen är att man kan jämföra bolag av olika storlek med varandra och att vinsterna ställs i relation till priset

Jämförelse per senast inlämnat bokslut

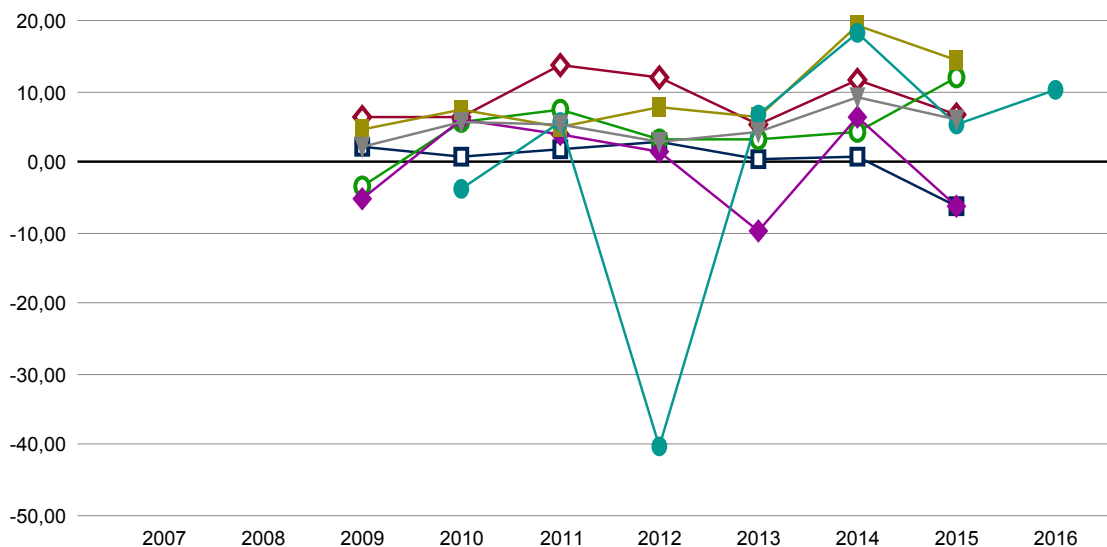


Jämförelse gentemot konkurrentpopulationen 2007 - 2016



Hylte Sophantering AB	-	-	6,28	6,38	13,80	11,84	5,39	11,54	6,55	-	6,55
Konkurrentpopulation	-	-	2,12	5,74	5,41	3,00	4,23	9,02	5,85	-	5,57

Trendjämförelse 2007 - 2016

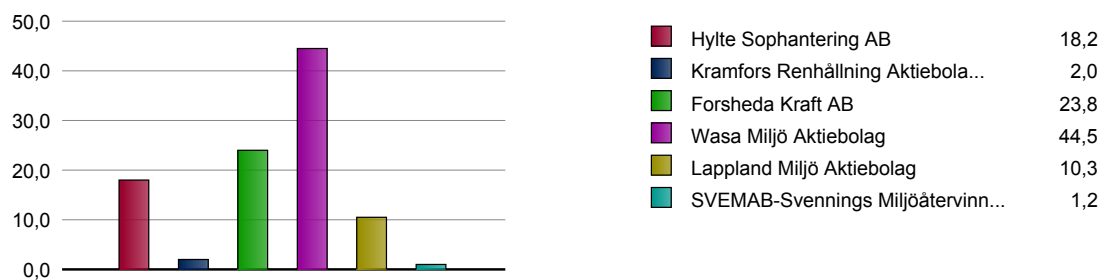


Hylte Sophantering AB	-	-	6,28	6,38	13,80	11,84	5,39	11,54	6,55	-
Kramfors Renhållning Aktiebola...	-	-	2,12	0,82	1,80	2,70	0,53	0,84	-6,39	-
Forsheda Kraft AB	-	-	-3,50	5,53	7,48	3,30	3,08	4,17	11,89	-
Wasa Miljö Aktiebolag	-	-	-5,13	5,95	4,00	1,44	-9,80	6,50	-6,42	-
Lappland Miljö Aktiebolag	-	-	4,48	7,51	5,01	7,68	6,22	19,26	14,24	-
SVEMAB-Svennings Miljöätervinn...	-	-	-	-3,91	5,80	-40,18	6,84	18,30	5,15	10,23
Konkurrentpopulation	-	-	2,12	5,74	5,41	3,00	4,23	9,02	5,85	-

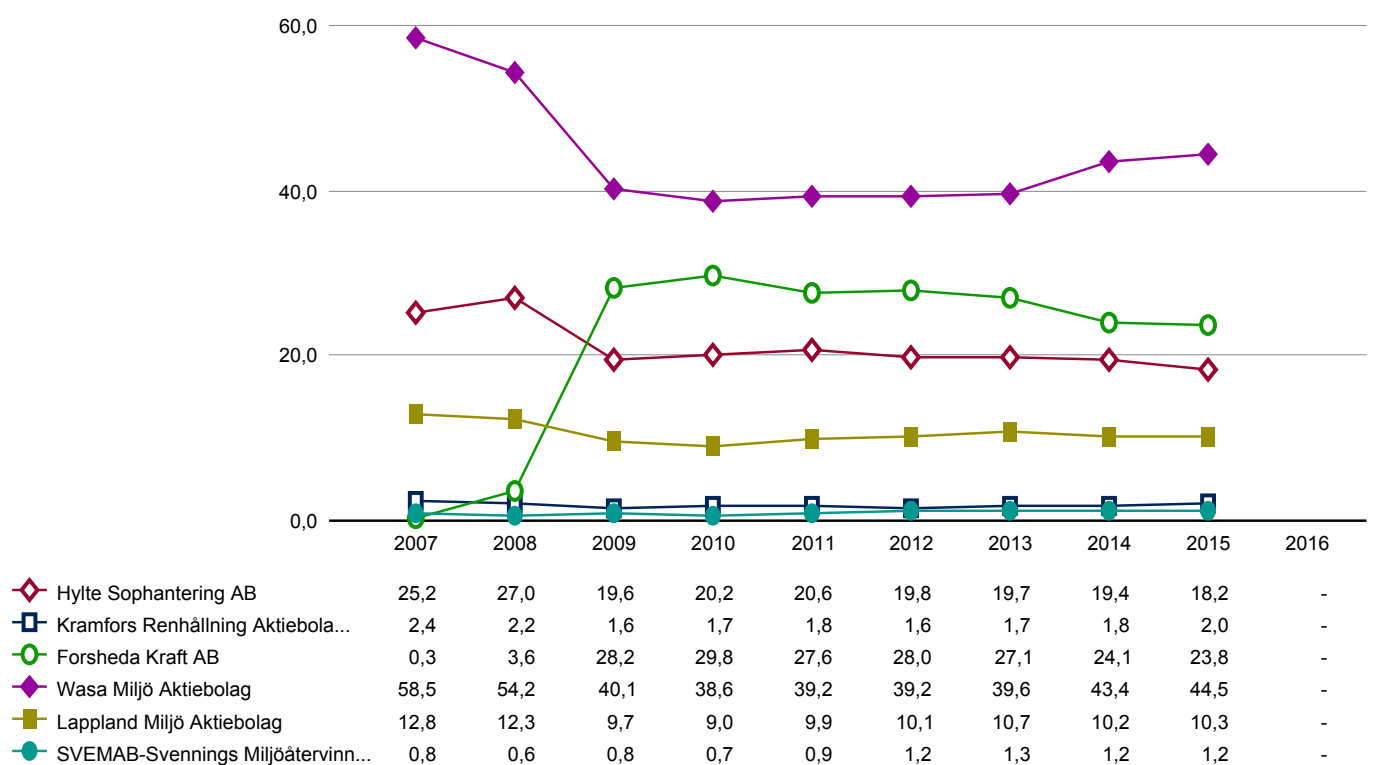
Marknadsandel (%)

Summa nettoomsättning / Konkurrentpopulationens nettoomsättning

Jämförelse per 2015



Trendjämförelse 2007 - 2016



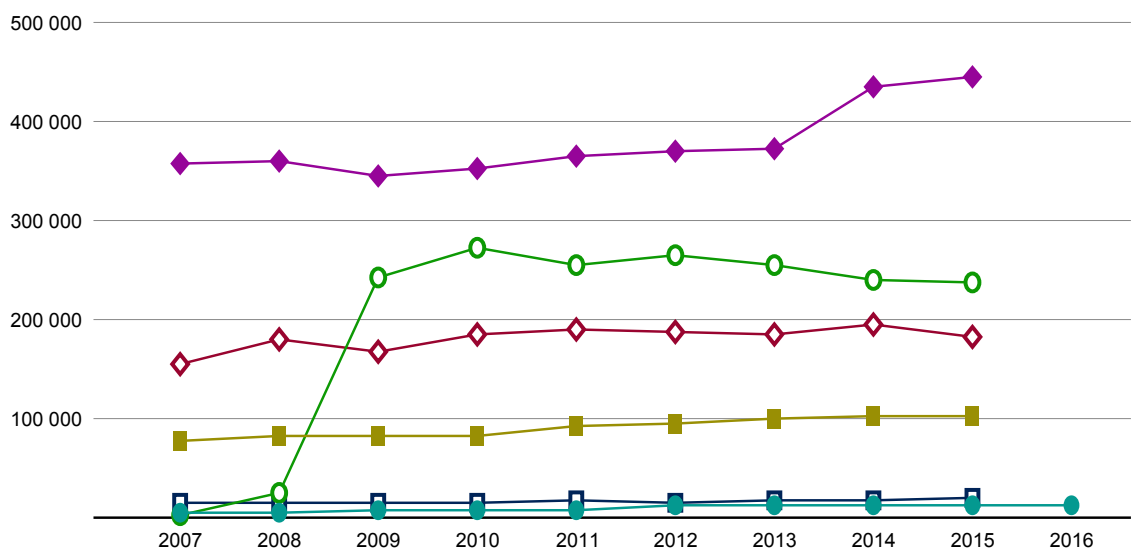
Nettoomsättning (SEK '000)

Intäkter från försålda varor och utförda tjänster som ingår i företagets normala verksamhet, med avdrag för lämnade rabatter, mervärdesskatt och annan skatt som är direkt knuten till omsättningen.

Jämförelse per senast inlämnat bokslut



Trendjämförelse 2007 - 2016



	2007	2008	2009	2010	2011	2012	2013	2014	2015	2016
◆ Hylte Sophantering AB	154 106	178 989	168 143	184 930	190 811	187 043	185 802	193 895	182 728	-
■ Kramfors Renhållning Aktiebolag	14 510	14 638	13 845	15 189	16 995	15 524	16 318	17 997	19 550	-
○ Forsheda Kraft AB	2 032	24 046	241 840	272 050	255 957	264 214	254 619	241 038	238 269	-
◆ Wasa Miljö Aktiebolag	356 918	359 389	344 228	353 311	364 186	369 157	372 260	434 962	445 989	-
■ Lappland Miljö Aktiebolag	78 436	81 488	82 991	82 323	92 038	95 473	100 379	101 774	103 462	-
● SVEMAB-Svennings Miljöättervinnings AB	4 595	4 073	7 160	6 330	8 221	11 376	11 847	11 793	11 925	13 081

Förädlingsvärde (SEK '000)

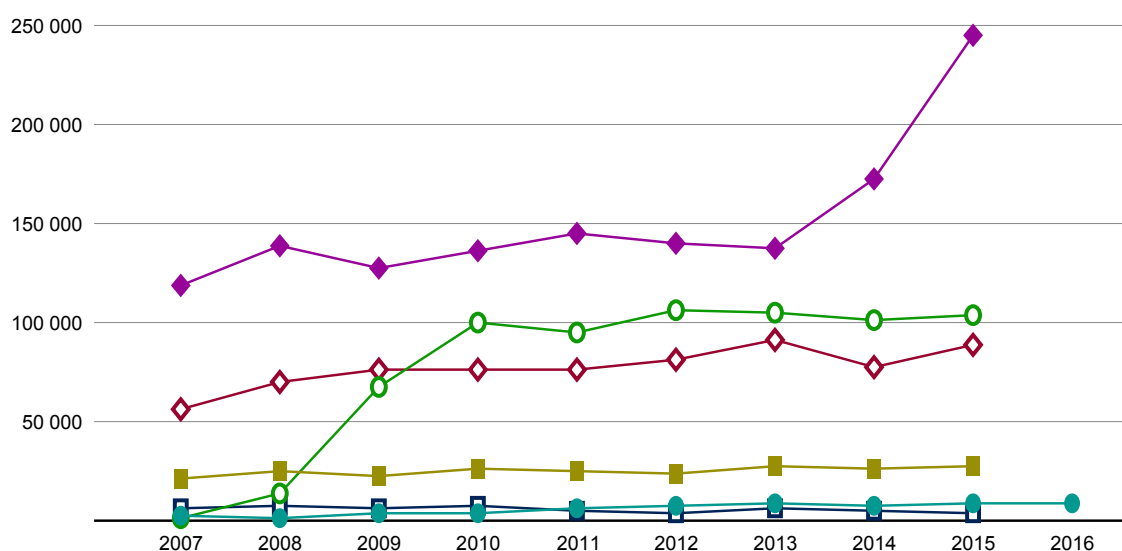
Rörelseresultat + Avskrivningar + Personalkostnader

Är ett mått som kan användas för att förklara skillnaden mellan vad företaget tar ut för sålda varor och tjänster och vad företaget själv fått betala för dessa.

Jämförelse per senast inlämnat bokslut



Trendjämförelse 2007 - 2016

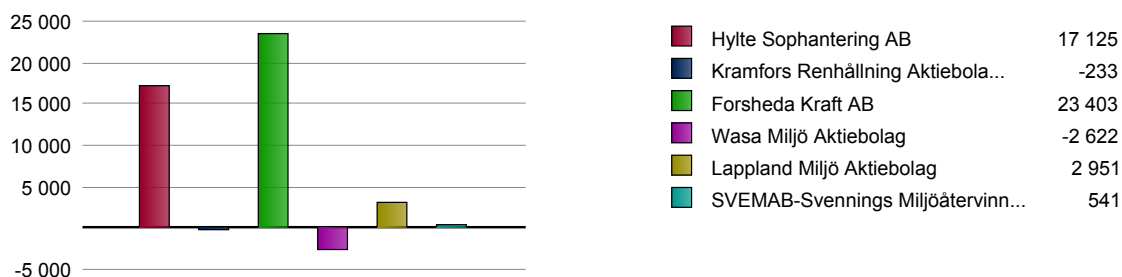


	2007	2008	2009	2010	2011	2012	2013	2014	2015	2016
◆ Hylte Sophantering AB	55 664	69 706	76 147	76 467	76 508	81 474	91 125	77 358	89 138	-
■ Kramfors Renhållning Aktiebola...	6 079	7 058	6 093	7 086	4 588	3 786	5 832	5 342	3 558	-
○ Forsheda Kraft AB	1 438	13 210	67 713	99 452	94 470	106 361	105 356	101 110	104 056	-
◆ Wasa Miljö Aktiebolag	118 915	138 683	127 522	136 100	145 510	139 971	137 822	172 347	244 857	-
■ Lappland Miljö Aktiebolag	20 964	24 985	22 280	26 089	25 326	24 335	27 111	25 869	27 658	-
● SVEMAB-Svennings Miljöättervinn...	2 262	1 777	3 530	3 478	5 641	7 543	8 241	8 016	9 089	8 942

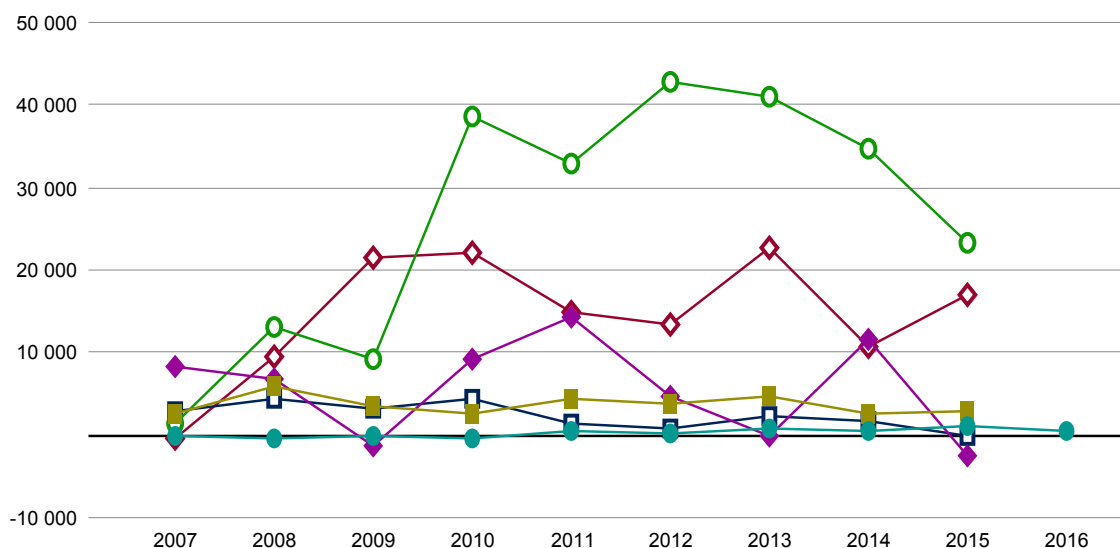
Rörelseresultat (SEK '000)

Rörelseintäkterna minus rörelsekostnaderna är lika med rörelseresultatet.
Rörelseresultatet är med andra ord resultatet före finansiella poster, bokslutsdispositioner och skatt.

Jämförelse per senast inlämnat bokslut



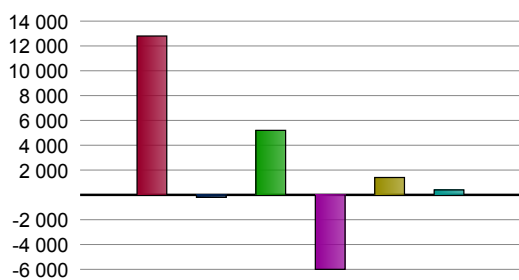
Trendjämförelse 2007 - 2016



	2007	2008	2009	2010	2011	2012	2013	2014	2015	2016
Hylte Sophantering AB	-419	9 446	21 537	22 218	14 770	13 330	22 655	10 842	17 125	-
Kramfors Renhållning Aktiebolag	2 994	4 295	3 194	4 329	1 467	824	2 261	1 645	-233	-
Forsheda Kraft AB	1 438	13 210	9 061	38 662	32 997	42 796	40 855	34 719	23 403	-
Wasa Miljö Aktiebolag	8 380	6 895	-1 212	9 233	14 318	4 669	-198	11 570	-2 622	-
Lappland Miljö Aktiebolag	2 681	5 900	3 520	2 582	4 409	3 824	4 779	2 527	2 951	-
SVEMAB-Svennings Miljöättervinnings AB	-123	-320	30	-514	646	171	834	474	1 192	541

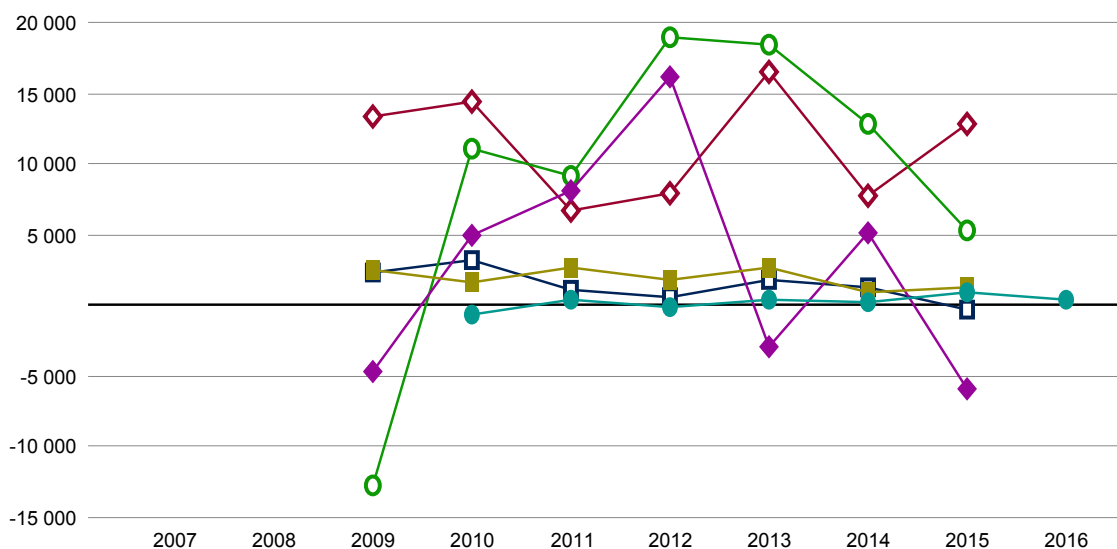
Nettovinst (SEK '000)

Jämförelse per senast inlämnat bokslut



Hylte Sophantering AB	12 746
Kramfors Renhållning Aktiebola...	-232
Forsheda Kraft AB	5 235
Wasa Miljö Aktiebolag	-5 923
Lappland Miljö Aktiebolag	1 359
SVEMAB-Svennings Miljöätervinn...	385

Trendjämförelse 2007 - 2016



◇ Hylte Sophantering AB	-	-	13 329	14 317	6 755	7 956	16 441	7 830	12 746	-
□ Kramfors Renhållning Aktiebola...	-	-	2 357	3 191	1 083	608	1 764	1 285	-232	-
○ Forsheda Kraft AB	-	-	-12 711	11 051	9 190	18 950	18 377	12 858	5 235	-
◆ Wasa Miljö Aktiebolag	-	-	-4 648	4 914	8 130	16 095	-2 989	5 203	-5 923	-
■ Lappland Miljö Aktiebolag	-	-	2 581	1 651	2 671	1 884	2 606	924	1 359	-
● SVEMAB-Svennings Miljöätervinn...	-	-	-	-565	416	-68	455	190	850	385

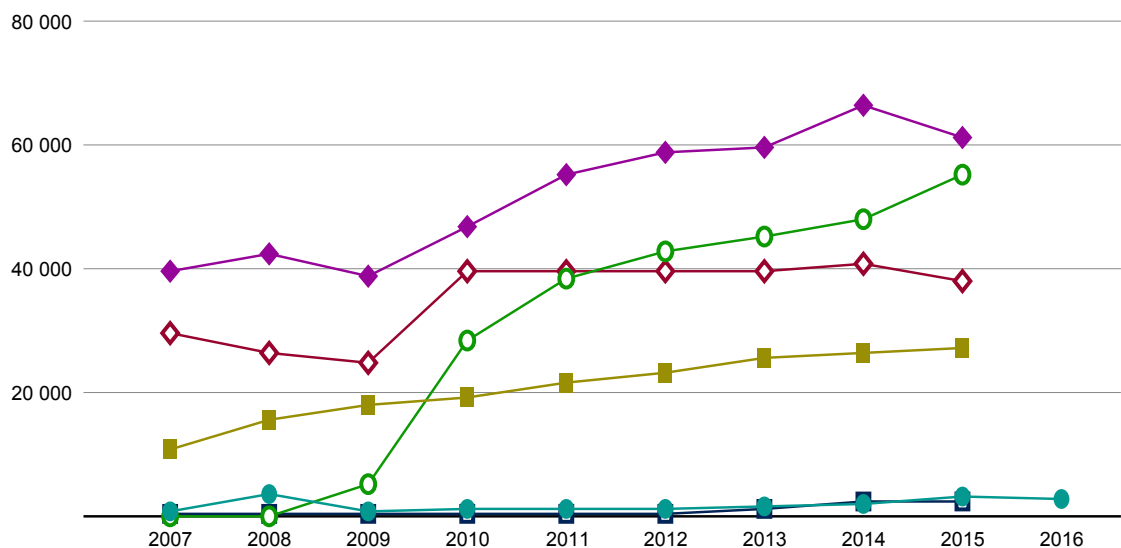
Summa justerat eget kapital (SEK '000)

Post i företagets balansräkning, som består av skillnaden mellan företagets tillgångar och skulder. Man kan också uttrycka det så här: Tillgångarna är finansierade på två sätt – genom eget kapital och genom främmande kapital (skulder). Summan av dessa båda är lika med tillgångarna.

Jämförelse per senast inlämnat bokslut



Trendjämförelse 2007 - 2016



	2007	2008	2009	2010	2011	2012	2013	2014	2015	2016
Hylte Sophantering AB	29 611	26 445	24 906	39 616	39 616	39 616	39 616	40 805	38 008	-
Kramfors Renhållning Aktiebolag	283	301	303	365	413	430	1 258	2 543	2 556	-
Forsheda Kraft AB	127	127	5 245	28 548	38 231	42 670	45 150	47 996	55 147	-
Wasa Miljö Aktiebolag	39 680	42 339	38 801	46 839	55 397	58 957	59 513	66 347	61 220	-
Lappland Miljö Aktiebolag	10 849	15 561	17 826	19 135	21 626	23 211	25 445	26 213	27 195	-
SVEMAB-Svennings Miljöättervinnings AB	629	3 790	939	1 025	1 383	1 322	1 766	1 932	3 231	2 622

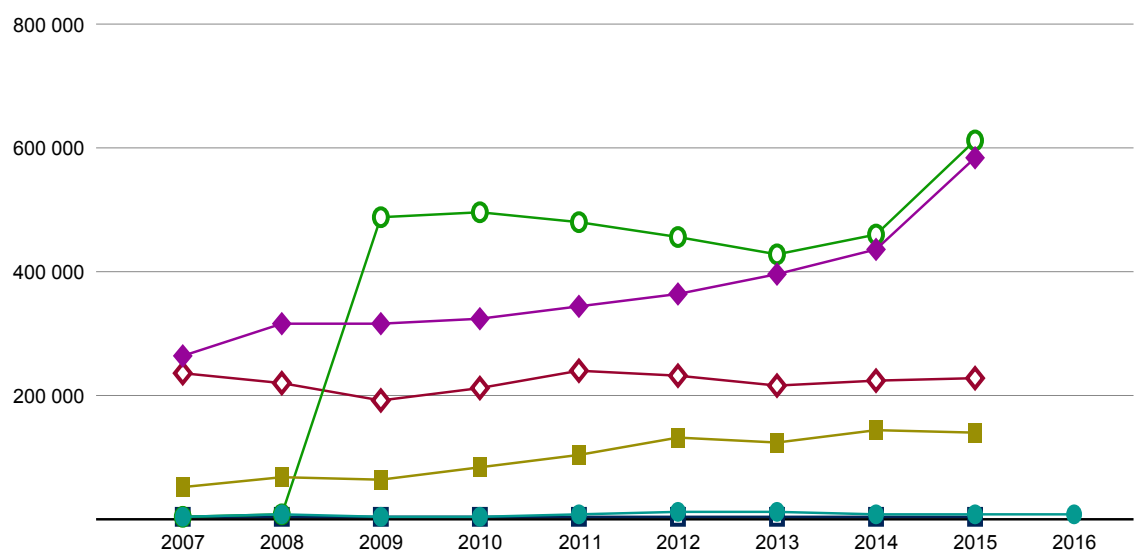
Balansomslutning (SEK '000)

Totala tillgångar enligt balansräkningen, summa skulder och eget kapital.

Jämförelse per senast inlämnat bokslut



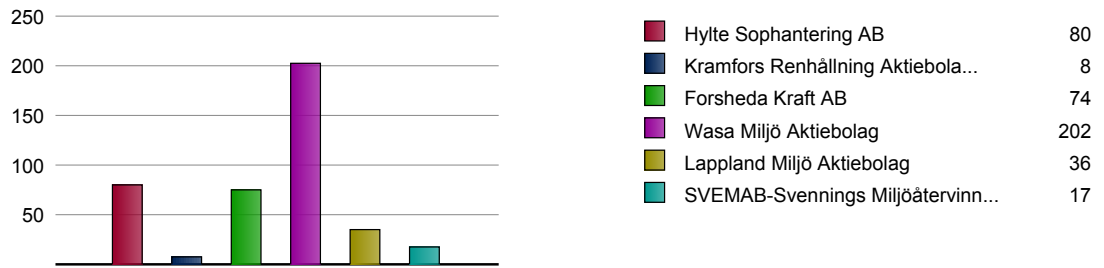
Trendjämförelse 2007 - 2016



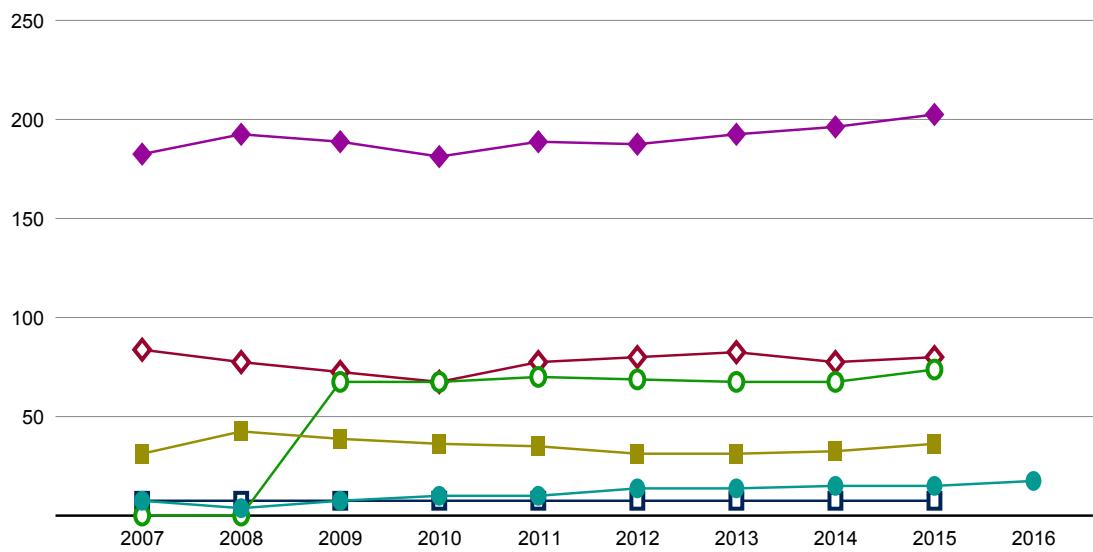
Company	2007	2008	2009	2010	2011	2012	2013	2014	2015	2016
Hylte Sophantering AB	235 481	219 556	193 577	213 530	239 009	230 179	216 731	224 877	227 135	-
Kramfors Renhållning Aktiebolag	3 584	2 984	3 134	3 222	3 677	3 766	3 340	5 179	5 848	-
Forsheda Kraft AB	2 713	6 126	486 427	494 108	478 472	454 297	429 845	459 936	612 161	-
Wasa Miljö Aktiebolag	263 725	317 661	317 923	323 591	343 927	362 126	395 643	437 385	583 610	-
Lappland Miljö Aktiebolag	53 237	67 608	64 258	82 875	104 430	132 401	122 369	142 540	140 832	-
SVEMAB-Svennings Miljöätervinnings AB	3 547	6 684	4 982	5 098	6 611	12 010	11 213	7 653	7 501	7 076

Antal anställda

Jämförelse per senast inlämnat bokslut



Trendjämförelse 2007 - 2016



	2007	2008	2009	2010	2011	2012	2013	2014	2015	2016
◆ Hylte Sophantering AB	84	77	73	67	78	80	83	78	80	-
■ Kramfors Renhållning Aktiebola...	7	8	8	8	8	7	8	8	8	-
○ Forsheda Kraft AB			67	68	70	69	67	68	74	-
◆ Wasa Miljö Aktiebolag	183	192	189	181	189	187	193	196	202	-
■ Lappland Miljö Aktiebolag	31	42	39	36	35	31	31	32	36	-
● SVEMAB-Svennings Miljöätervinn...	7	4	7	10	10	14	14	15	15	17

Lönsamhet & Effektivitet

Det företag som rankas högst utifrån effektivitet inom flest delelement är Forsheda Kraft AB. Detta företag är bäst inom följande delar: rörelsemarginal, omsättning per anställd, förädlingsvärde per anställd, rörelseresultat per anställd, personalkostnader/omsättning samt varulagrets omsättningshastighet och uppnår en sammanlagd poäng på 79.

Hylte Sophantering AB är det bolag som kan betraktas som tredje starkast i jämförelsen utifrån perspektivet lönsamhet & effektivitet.

Sammanlagt uppnår Hylte Sophantering AB 61 poäng. Vilket är högre än de jämförda bolagens genomsnitt som ligger på 57 poäng och kan därför anses vara starkare än de övriga bolagen i jämförelsepopulationen utifrån lönsamhets- och effektivitetsperspektivet.

	■ Forsheda Kraf.	■ Kramfors Renh.	■ Hylte Sophant..	■ Lappland Milj	■ SVEMAB-Svenn	■ Wasa Miljö Ak...
Förädlingsgrad	5	2	4	1	6	3
Rörelsemarginal	6	5	4	3	2	1
Nettomarginal	4	6	5	2	3	1
Avkastning på eget kapital	4	6	5	2	3	1
Avkastning på totalt kapital	5	6	3	2	4	1
Avkastning på sysselsatt kapital	4	6	3	2	5	1
Överavkastning/omsättning	5	6	4	1	3	3
Omsättning per anställd	6	3	4	5	1	2
Förädlingsvärde per anställd	6	3	5	2	1	4
Rörelseresultat per anställd	6	5	4	3	1	2
Personalkostnader/omsättning	6	4	3	5	1	2
Kundfordringar/omsättning	5	1	4	6	2	3
Kapitalets omsättningshastighet	1	6	2	3	5	4
Varulagrets omsättningshastighet	6	-	4	-	5	4
Erhållen kredittid (dagar)	5	2	3	6	1	4
Lämnad kredittid (dagar)	5	1	4	6	2	3
Poäng (max 96)	79	64	61	51	45	39
Placering	1	2	3	4	5	6

Tabellen visar den sammanlagda placeringen bland de jämförda bolagen sorterat efter uppnådd poäng.

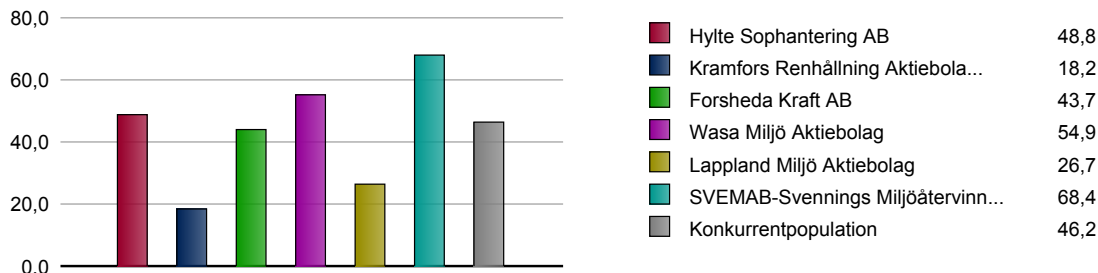
■	Hylte Sophantering AB
■	Kramfors Renhållning Aktiebolag
■	Forsheda Kraft AB
■	Wasa Miljö Aktiebolag
■	Lappland Miljö Aktiebolag
■	SVEMAB-Svennings Miljöåtervinning AB

Förädlingsgrad (%)

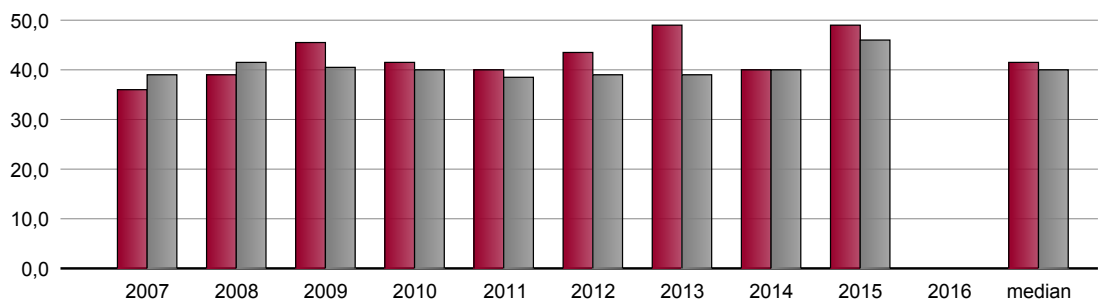
(Rörelseresultat + Avskrivningar + Personalkostnader) / Summa nettoomsättning

Förädlingsgraden talar om hur mycket av omsättningen som finns kvar, efter avdrag för externa kostnader, till personalkostnader, avskrivningar, räntekostnader, skatter och vinst.

Jämförelse per senast inlämnat bokslut

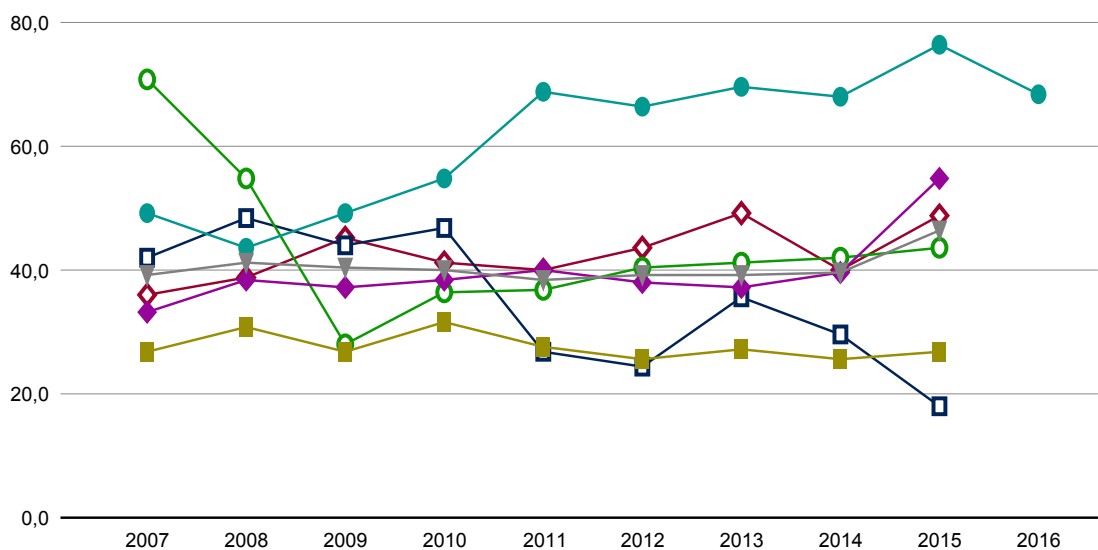


Jämförelse gentemot konkurrentpopulationen 2007 - 2016



■ Hylte Sophantering AB	36,1	38,9	45,3	41,3	40,1	43,6	49,0	39,9	48,8	-	41,3
■ Konkurrentpopulation	39,0	41,3	40,5	39,9	38,4	39,1	39,2	39,8	46,2	-	39,8

Trendjämförelse 2007 - 2016



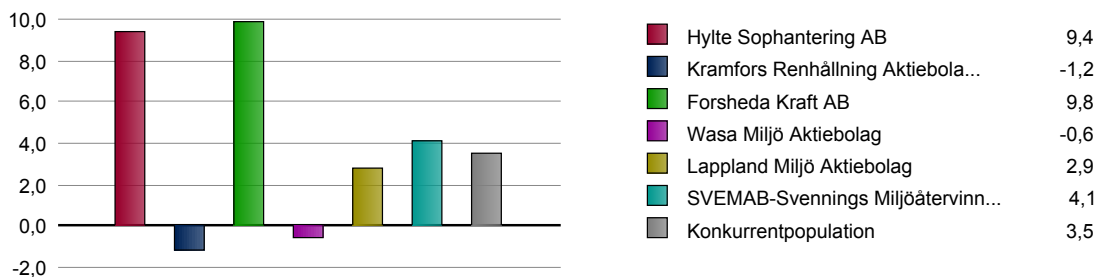
◆ Hylte Sophantering AB	36,1	38,9	45,3	41,3	40,1	43,6	49,0	39,9	48,8	-
■ Kramfors Renhållning Aktiebola...	41,9	48,2	44,0	46,7	27,0	24,4	35,7	29,7	18,2	-
○ Forsheda Kraft AB	70,8	54,9	28,0	36,6	36,9	40,3	41,4	41,9	43,7	-
◆ Wasa Miljö Aktiebolag	33,3	38,6	37,0	38,5	40,0	37,9	37,0	39,6	54,9	-
■ Lappland Miljö Aktiebolag	26,7	30,7	26,8	31,7	27,5	25,5	27,0	25,4	26,7	-
● SVEMAB-Svennings Miljöätervinn...	49,2	43,6	49,3	54,9	68,6	66,3	69,6	68,0	76,2	68,4
▼ Konkurrentpopulation	39,0	41,3	40,5	39,9	38,4	39,1	39,2	39,8	46,2	-

Rörelsemarginal (%)

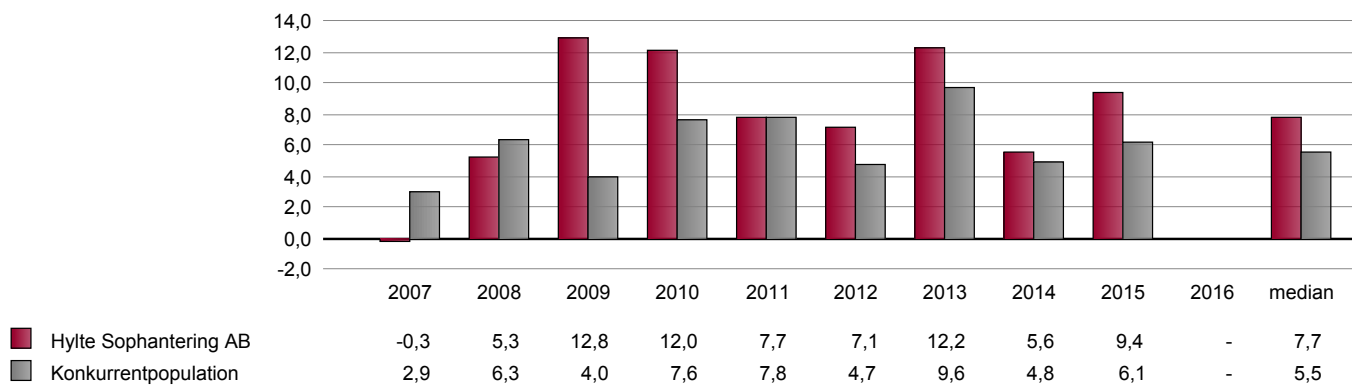
100 * Rörelseresultat / Summa nettoomsättning

Nyckeltalet är ett lönsamhetsmått vilket visar avkastningen innan hänsyn tagits till finansiella intäkter och kostnader.

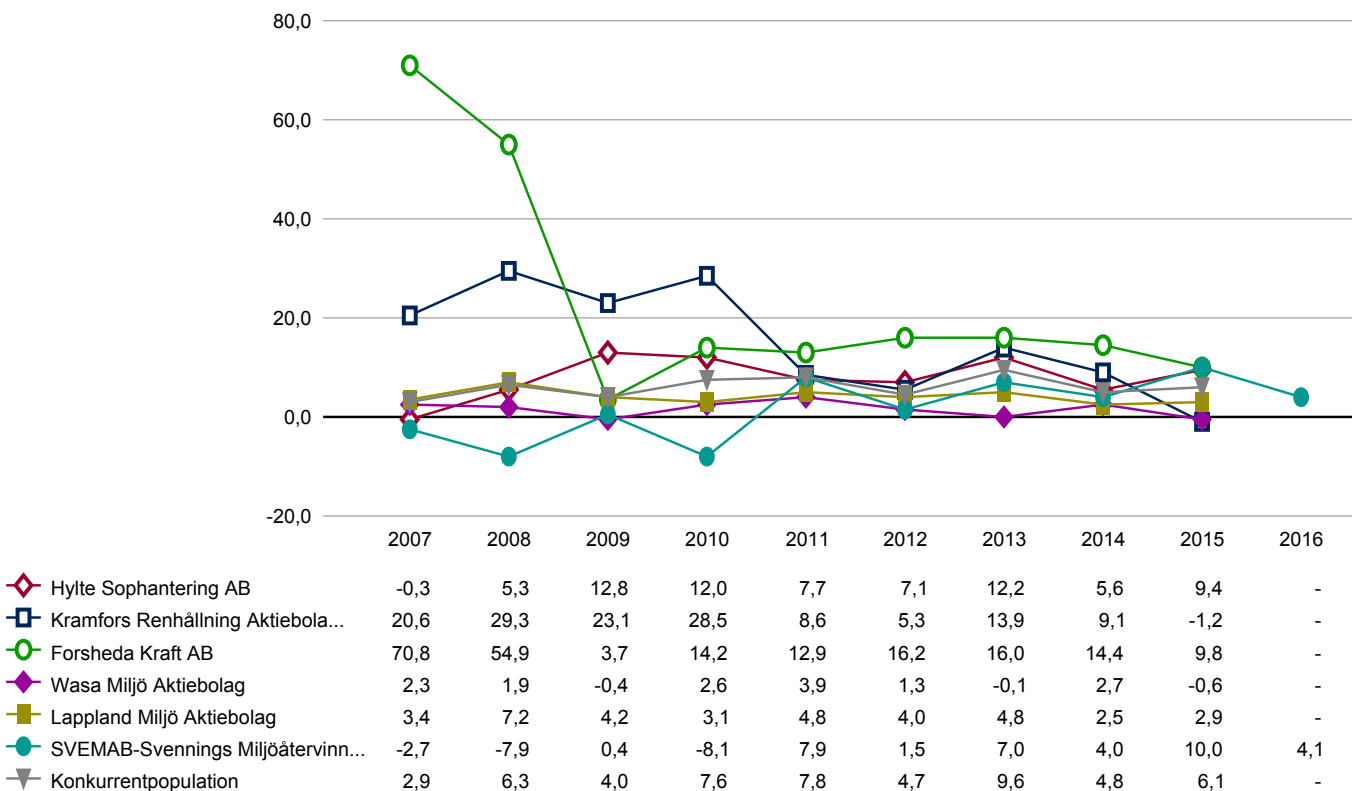
Jämförelse per senast inlämnat bokslut



Jämförelse gentemot konkurrentpopulationen 2007 - 2016



Trendjämförelse 2007 - 2016

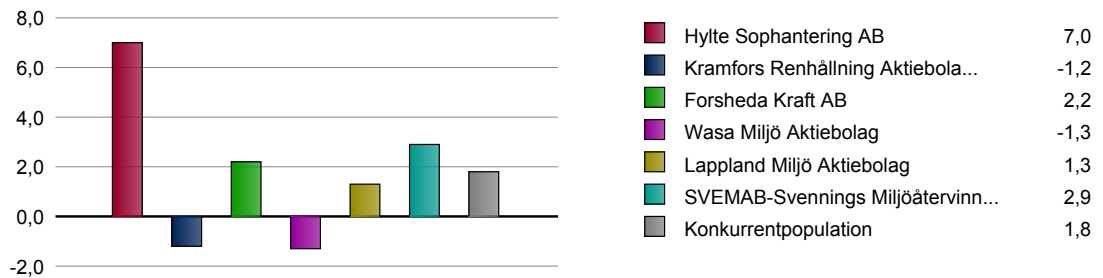


Nettomarginal (%)

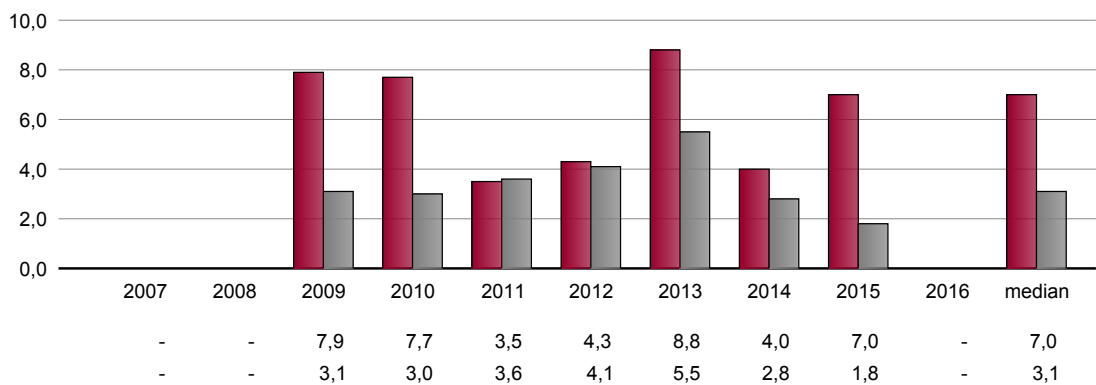
100 * Nettovinst / Summa nettoomsättning

Nyckeltalet visar hur stor del av varje intäktskrona som årets verksamhet ger i vinst efter skatt sedan alla normala kostnader täckts. Nyckeltalet visar inte hur stor den totala lönsamheten är eftersom vi inte vet hur mycket kapital som rörelsen binder.

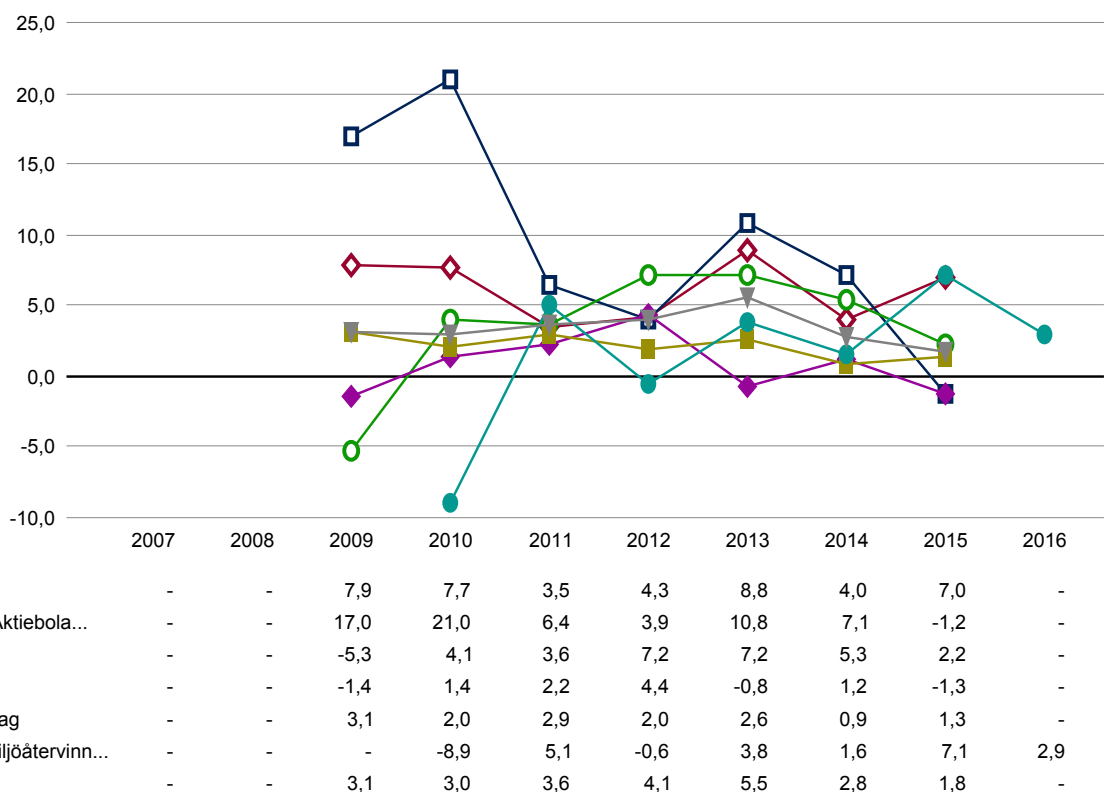
Jämförelse per senast inlämnat bokslut



Jämförelse gentemot konkurrentpopulationen 2007 - 2016



Trendjämförelse 2007 - 2016

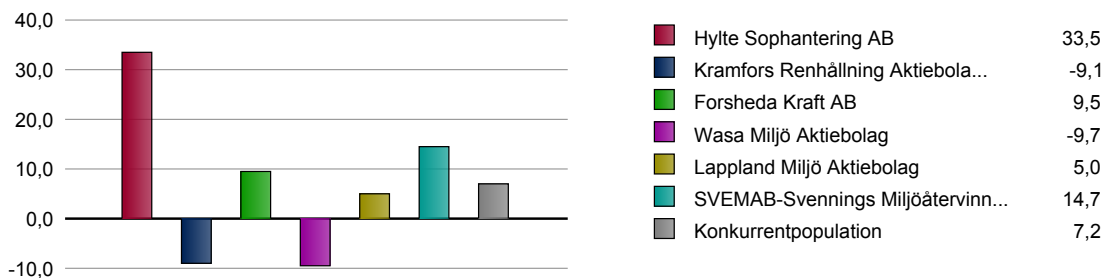


Avkastning på eget kapital (%)

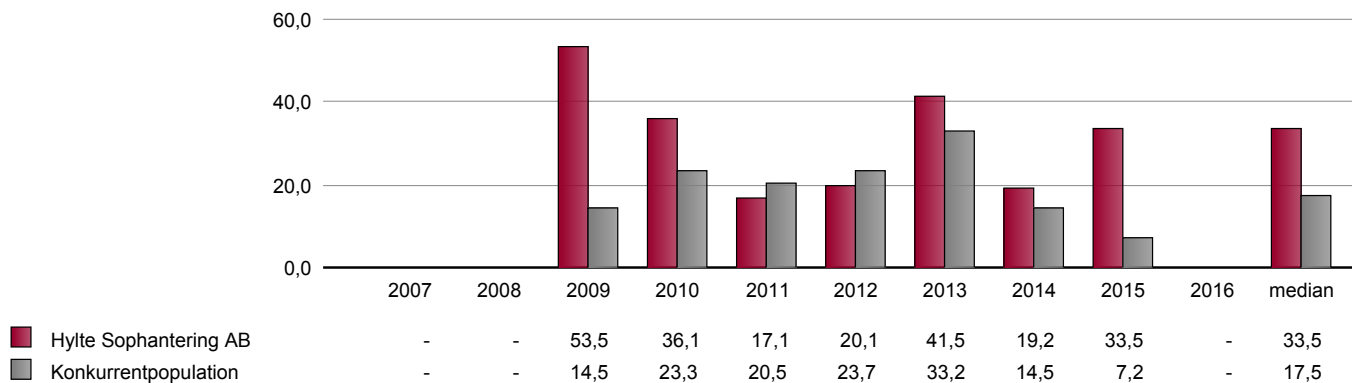
$100 * \text{Nettovinst} / \text{Summa justerat eget kapital}$

Detta mått kallas ibland privatekonomisk räntabilitet. Avkastningen på eget kapital bör vid en generalisering alltid vara lika stor som eller större än bankinlåningsräntan plus en riskpremie. Annars kan det vara ett ekonomiskt bättre alternativ för ägarna att likvidera företaget.

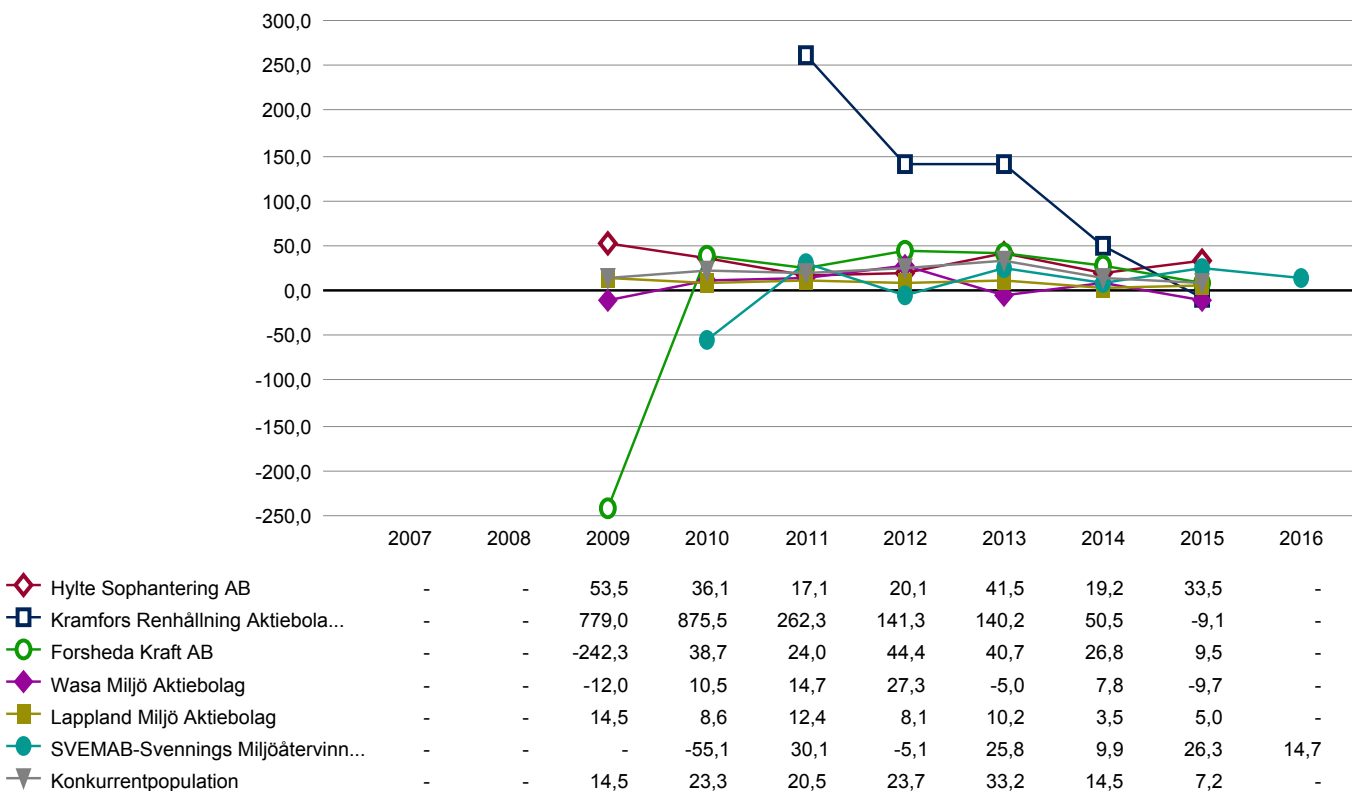
Jämförelse per senast inlämnat bokslut



Jämförelse gentemot konkurrentpopulationen 2007 - 2016



Trendjämförelse 2007 - 2016

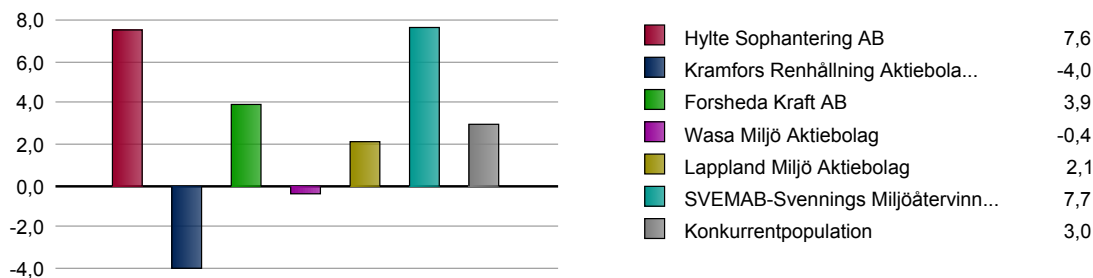


Avkastning på totalt kapital (%)

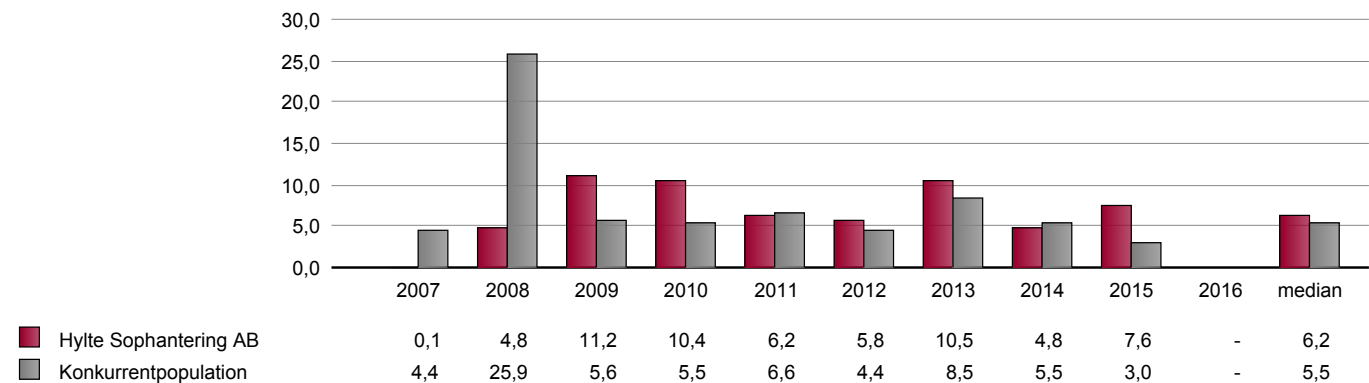
$100 * (\text{Rörelseresultat} + \text{Finansiella intäkter}) / \text{Summa tillgångar}$

Denna relation uttrycker den förräntning det totala kapitalet ger. Det resultatmätt som används är ej påverkat av någon ersättning till den som ställt ifrågavarande kapital till förfogande. Resultatmättet utgör ett överskott ur vilket ersättning till finansieringskällorna ska utgå.

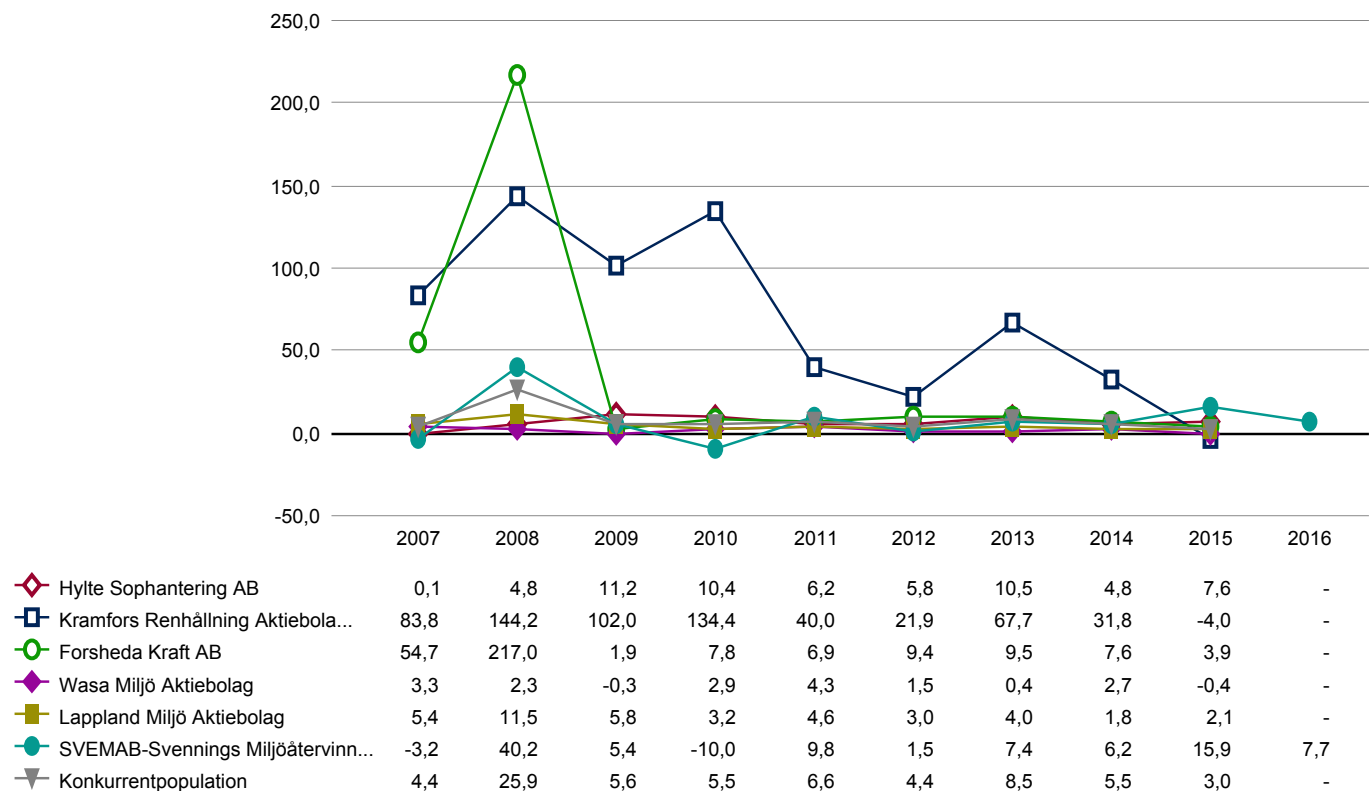
Jämförelse per senast inlämnat bokslut



Jämförelse gentemot konkurrentpopulationen 2007 - 2016



Trendjämförelse 2007 - 2016

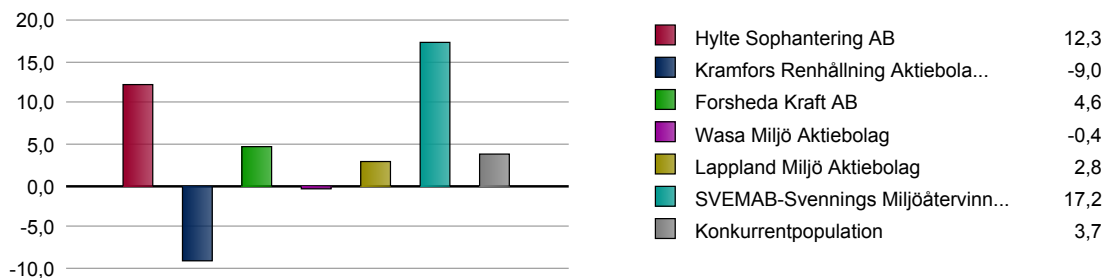


Avkastning på sysselsatt kapital (%)

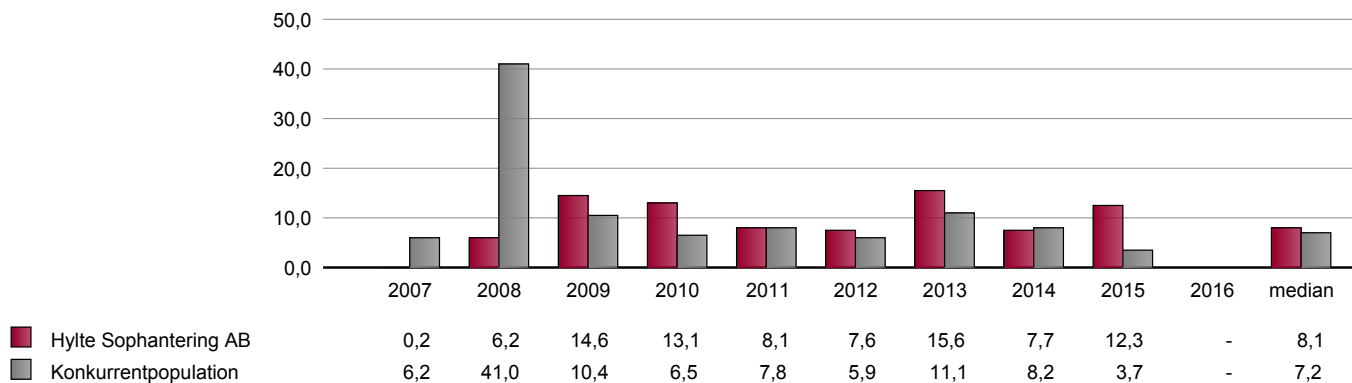
$100 * (\text{Rörelseresultat} + \text{Finansiella intäkter}) / (\text{Summa tillgångar} - \text{Icke räntebärande skulder})$

Ett nyckeltal som visar effektivitet och lönsamhet utifrån företagets kapitalinvesteringar. Avkastningen på sysselsatt kapital bör alltid vara högre än den räntenivå företaget lånar till, annars kommer varje ökning av upplåningskostnaden minska aktieägarnas vinst.

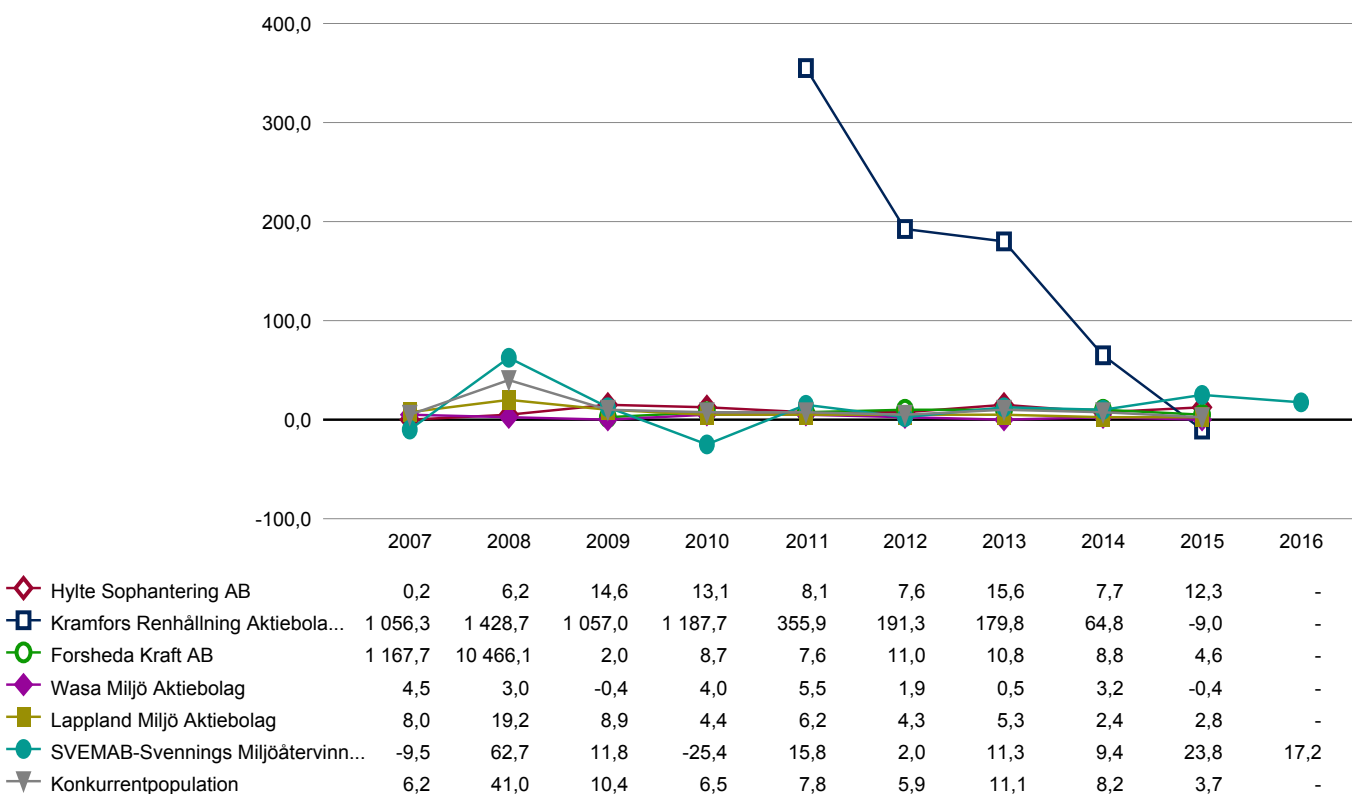
Jämförelse per senast inlämnat bokslut



Jämförelse gentemot konkurrentpopulationen 2007 - 2016



Trendjämförelse 2007 - 2016

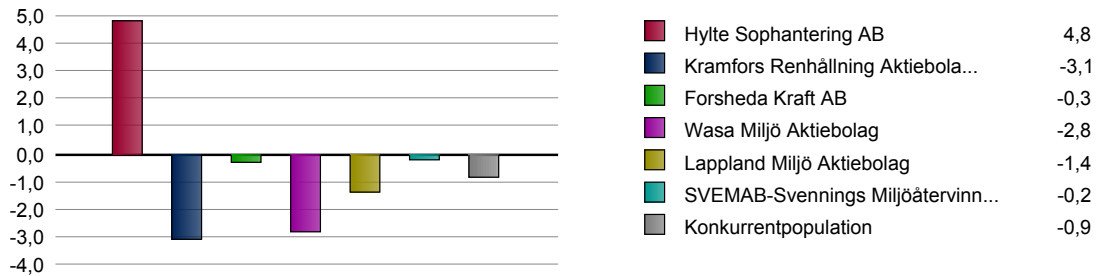


Överavkastning/omsättning (%)

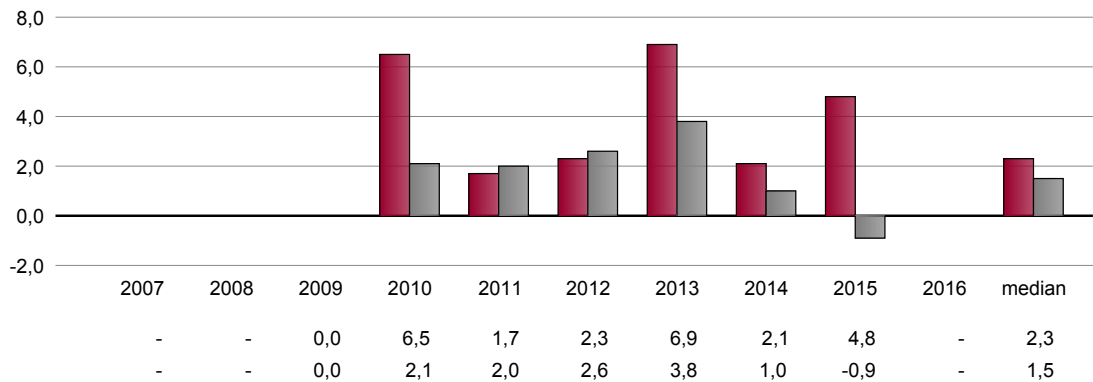
$100 * (\text{Nettovinst} - \text{Kalkylräntan} * \text{Justerat eget kapital}) / \text{Nettoomsättning}$

Överavkastning i förhållande till nettoomsättningen, visar förhållandet mellan den vinst som återstår efter att såväl externa som interna investerares avkastningskrav reglerats, och den totala försäljningen.

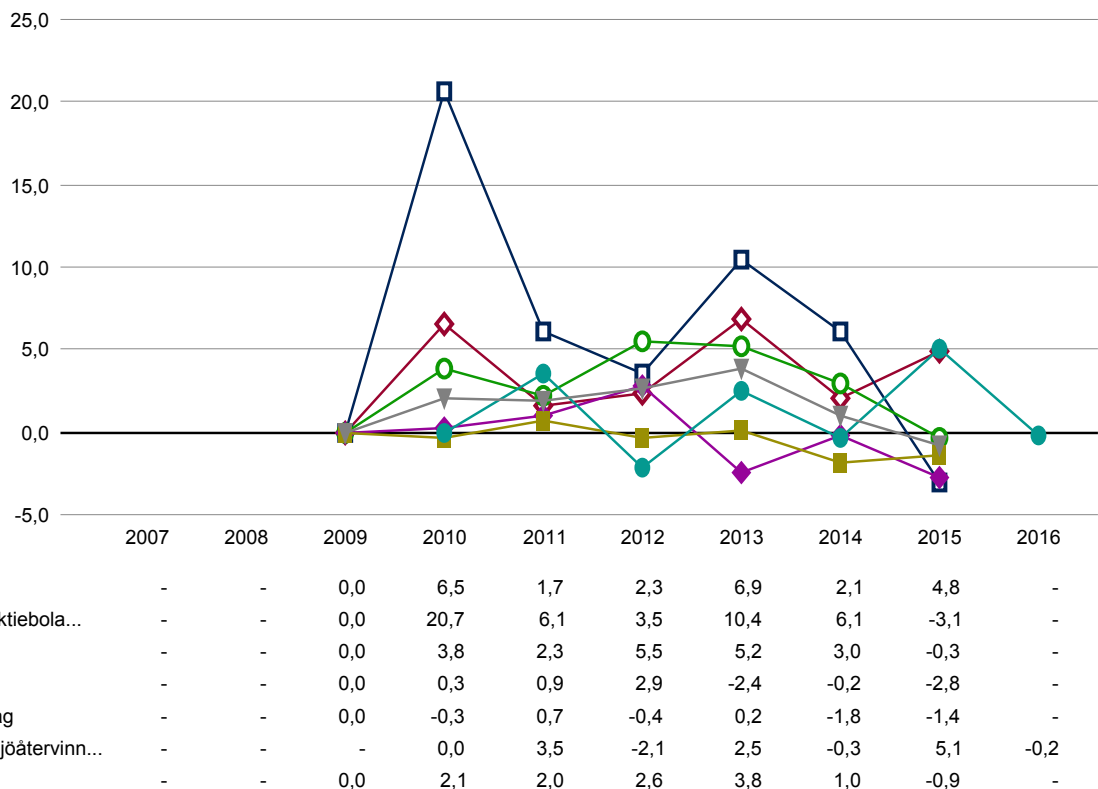
Jämförelse per senast inlämnat bokslut



Jämförelse gentemot konkurrentpopulationen 2007 - 2016



Trendjämförelse 2007 - 2016

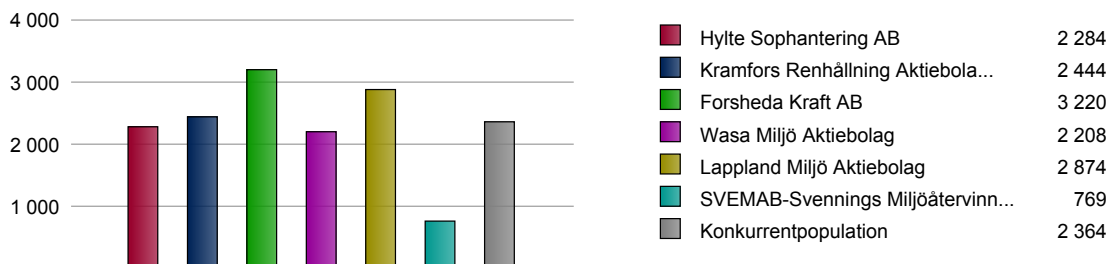


Omsättning per anställd (SEK '000)

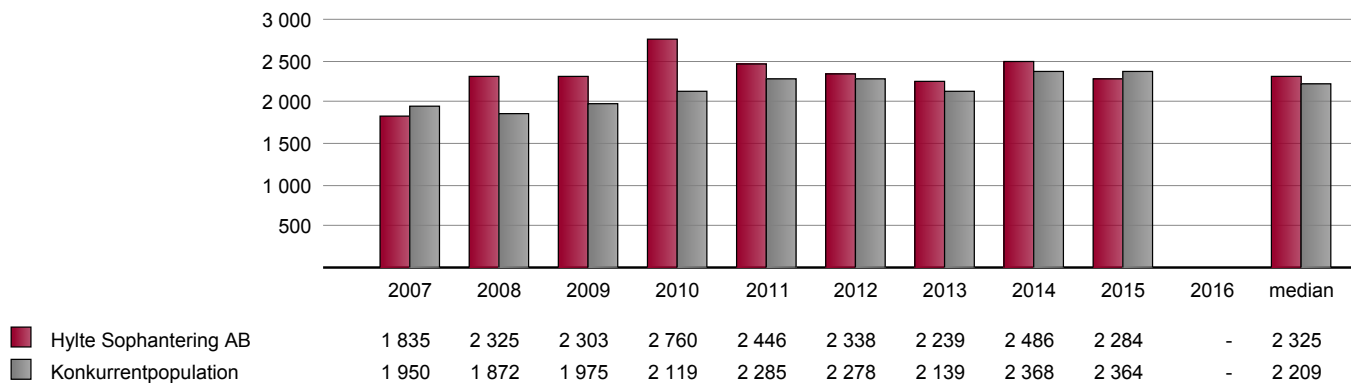
Summa nettoomsättning / Antal anställda

Denna relation är ett mått på hur effektivt ett företag som beskrivs i siffror är. Noteras kan att om priserna stiger ökar omsättningen per anställd utan att produktionsvolymen ökar. En ökad omsättning per anställd betyder oftast bättre lönsamhet om löneläget är relativt fast.

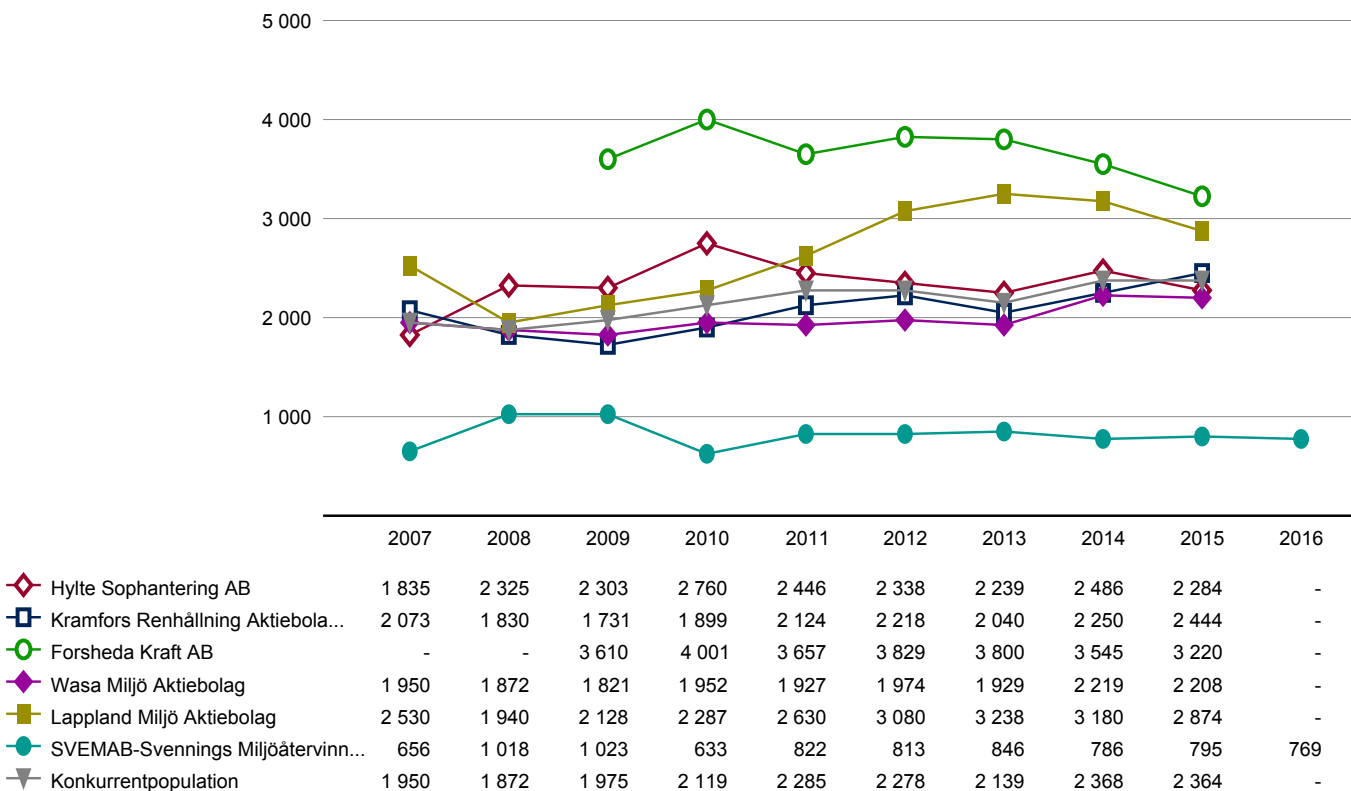
Jämförelse per senast inlämnat bokslut



Jämförelse gentemot konkurrentpopulationen 2007 - 2016



Trendjämförelse 2007 - 2016

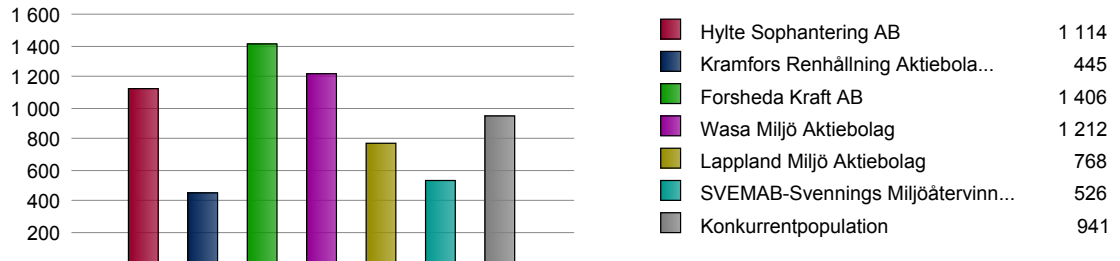


Förädlingsvärde per anställd (SEK '000)

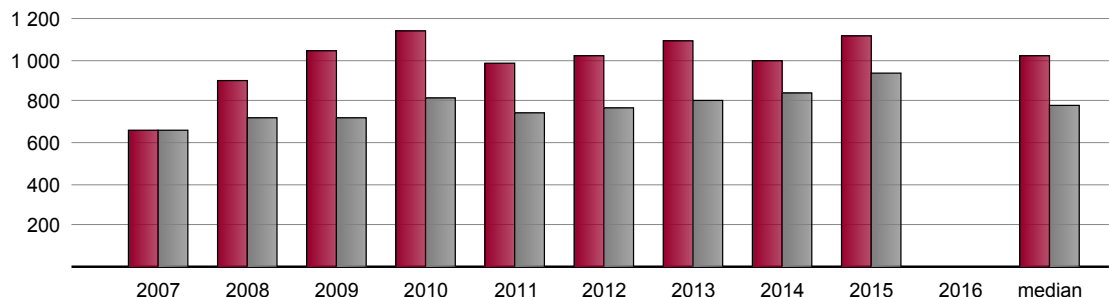
(Rörelseresultat + Avskrivningar + Personalkostnader) / Antal anställda

Visar det genomsnittliga mervärde varje anställd bidrar med för att täcka kostnaderna för löner, avskrivningar, kostnader för finansiering och skatt.

Jämförelse per senast inlämnat bokslut

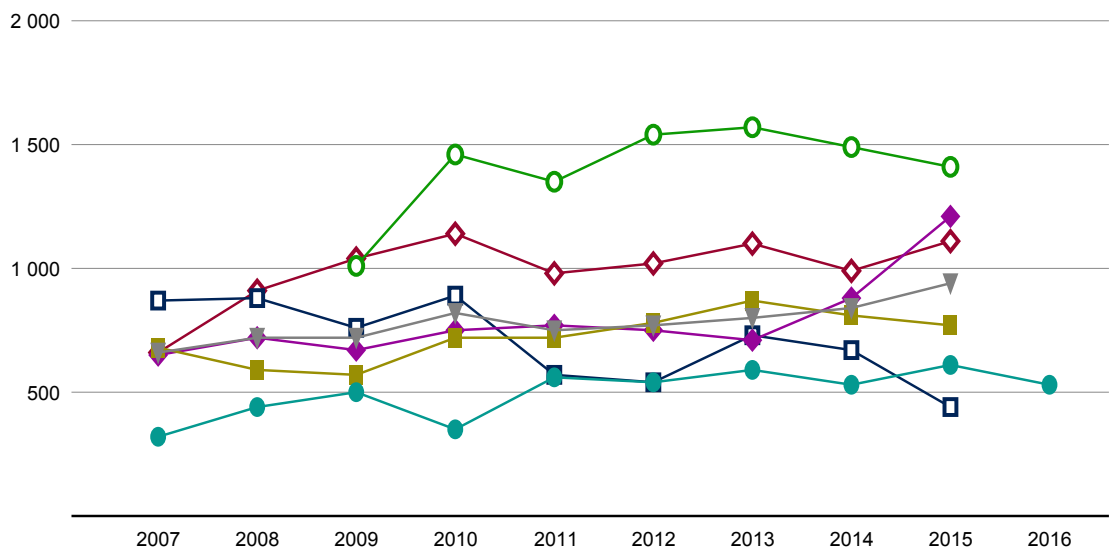


Jämförelse gentemot konkurrentpopulationen 2007 - 2016



Hylte Sophantering AB	663	905	1 043	1 141	981	1 018	1 098	992	1 114	-	1 018
Konkurrentpopulation	663	722	718	819	747	767	802	844	941	-	784

Trendjämförelse 2007 - 2016



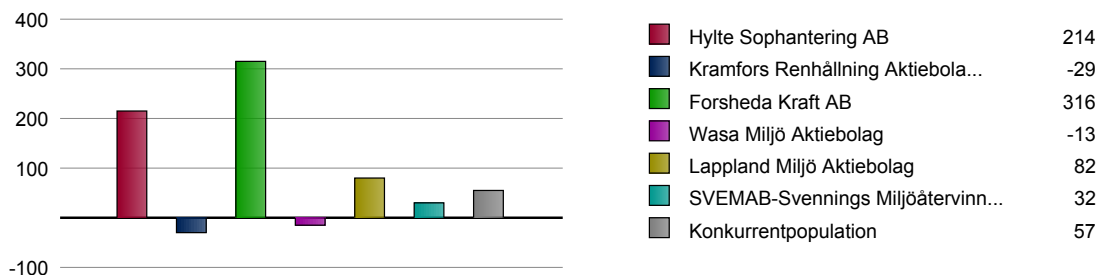
Hylte Sophantering AB	663	905	1 043	1 141	981	1 018	1 098	992	1 114	-
Kramfors Renhållning Aktiebolag	868	882	762	886	574	541	729	668	445	-
Forsheda Kraft AB	-	-	1 011	1 463	1 350	1 541	1 572	1 487	1 406	-
Wasa Miljö Aktiebolag	650	722	675	752	770	749	714	879	1 212	-
Lappland Miljö Aktiebolag	676	595	571	725	724	785	875	808	768	-
SVEMAB-Svennings Miljöättervinnings AB	323	444	504	348	564	539	589	534	606	526
Konkurrentpopulation	663	722	718	819	747	767	802	844	941	-

Rörelseresultat per anställd (SEK '000)

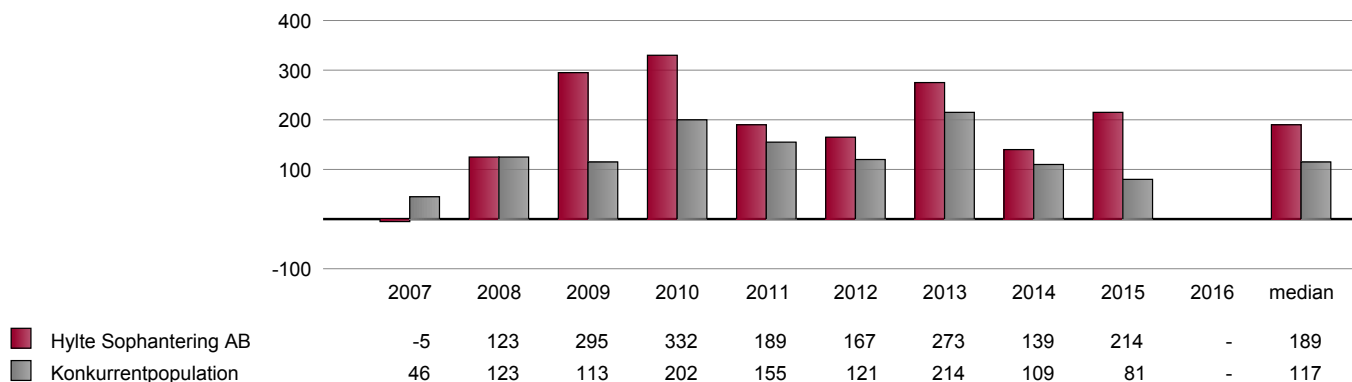
Rörelseresultat / Antal anställda

Visar de anställdas bidrag till att ge en vinst. Rörelseresultatet visar dessutom de anställdas bidrag för att täcka kostnaderna för verksamhetens finansiering.

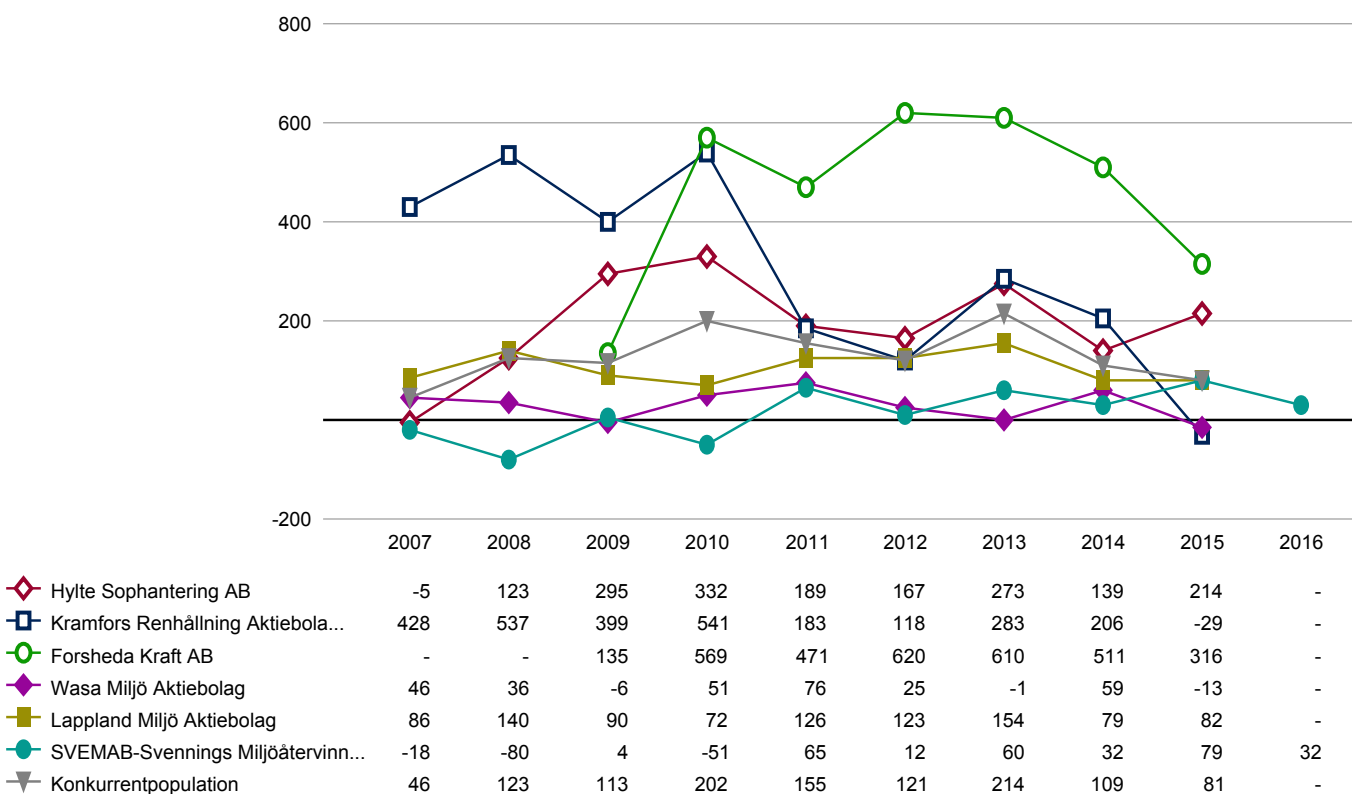
Jämförelse per senast inlämnat bokslut



Jämförelse gentemot konkurrentpopulationen 2007 - 2016



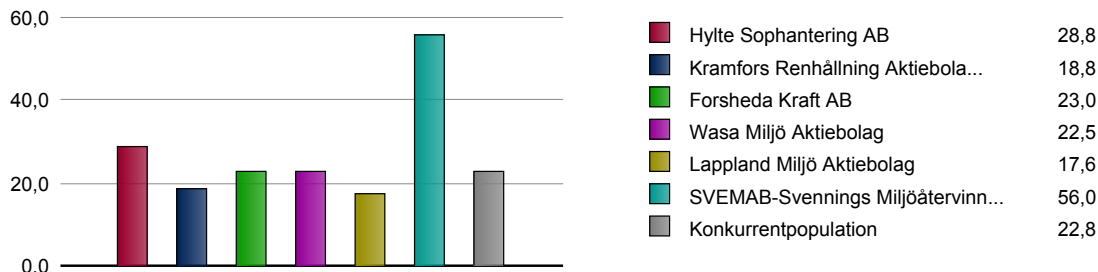
Trendjämförelse 2007 - 2016



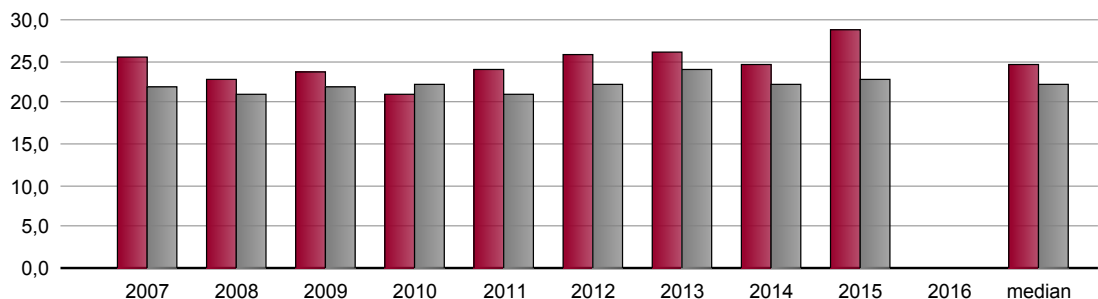
Personalkostnader/omsättning (%)

Nyckeltalet ger en bild av hur löneintensivt företaget är och ska jämföras med likvärdiga företag i samma bransch.

Jämförelse per senast inlämnat bokslut

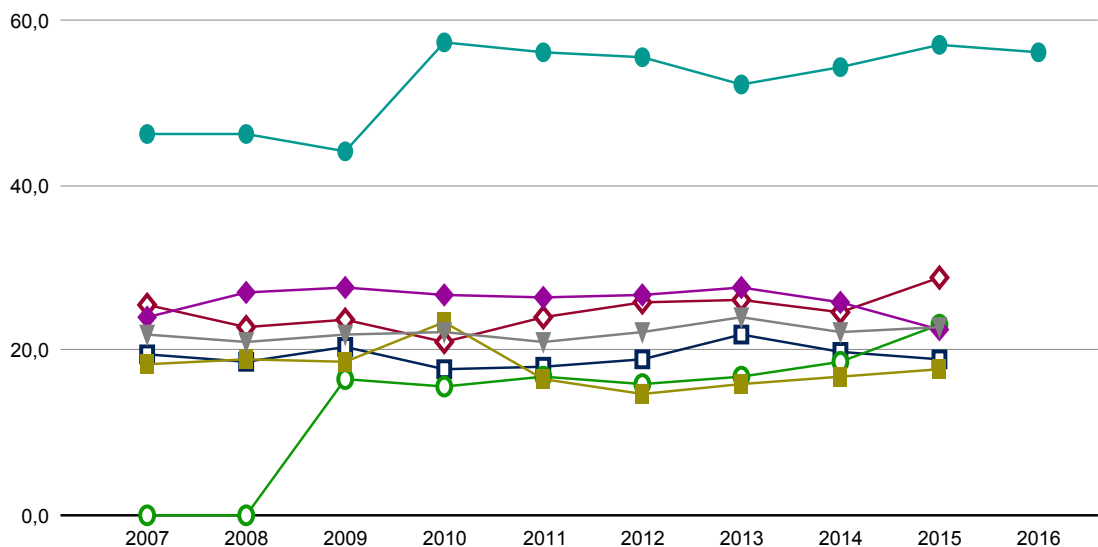


Jämförelse gentemot konkurrentpopulationen 2007 - 2016



■ Hylte Sophantering AB
■ Konkurrentpopulation

Trendjämförelse 2007 - 2016



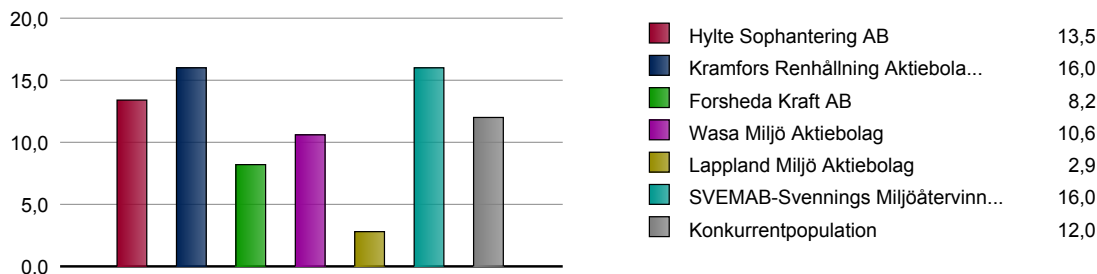
◆ Hylte Sophantering AB
■ Kramfors Renhållning Aktiebola...
○ Forsheda Kraft AB
◆ Wasa Miljö Aktiebolag
■ Lappland Miljö Aktiebolag
● SVEMAB-Svennings Miljöättervinn...
▼ Konkurrentpopulation

Hylte Sophantering AB	25,6	22,9	23,6	20,9	23,9	25,7	26,2	24,5	28,8	-
Kramfors Renhållning Aktiebola...	19,5	18,7	20,3	17,6	17,9	19,0	21,8	19,9	18,8	-
Forsheda Kraft AB	0,0	0,0	16,6	15,6	16,9	15,8	16,9	18,5	23,0	-
Wasa Miljö Aktiebolag	24,0	27,0	27,5	26,8	26,3	26,8	27,6	25,8	22,5	-
Lappland Miljö Aktiebolag	18,4	18,9	18,5	23,4	16,4	14,7	15,8	16,7	17,6	-
SVEMAB-Svennings Miljöättervinn...	46,3	46,1	44,1	57,4	56,0	55,6	52,2	54,2	57,0	56,0
Konkurrentpopulation	21,8	20,9	22,0	22,2	20,9	22,3	24,0	22,2	22,8	-

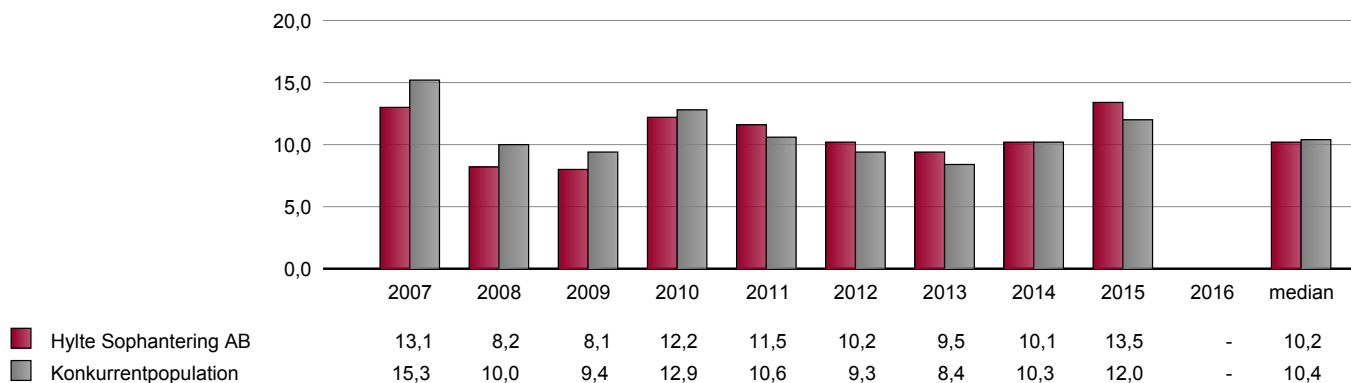
Kundfordringar/omsättning (%)

Ett icke ovanligt sätt att expandera är genom kreditförsäljning. Detta brukar resultera i att kundkvaliteten sjunker och därmed kvaliteten på kundfordringar, dvs. risken att drabbas av kundförluster ökar vilket i sin tur kan påverka likviditeten.

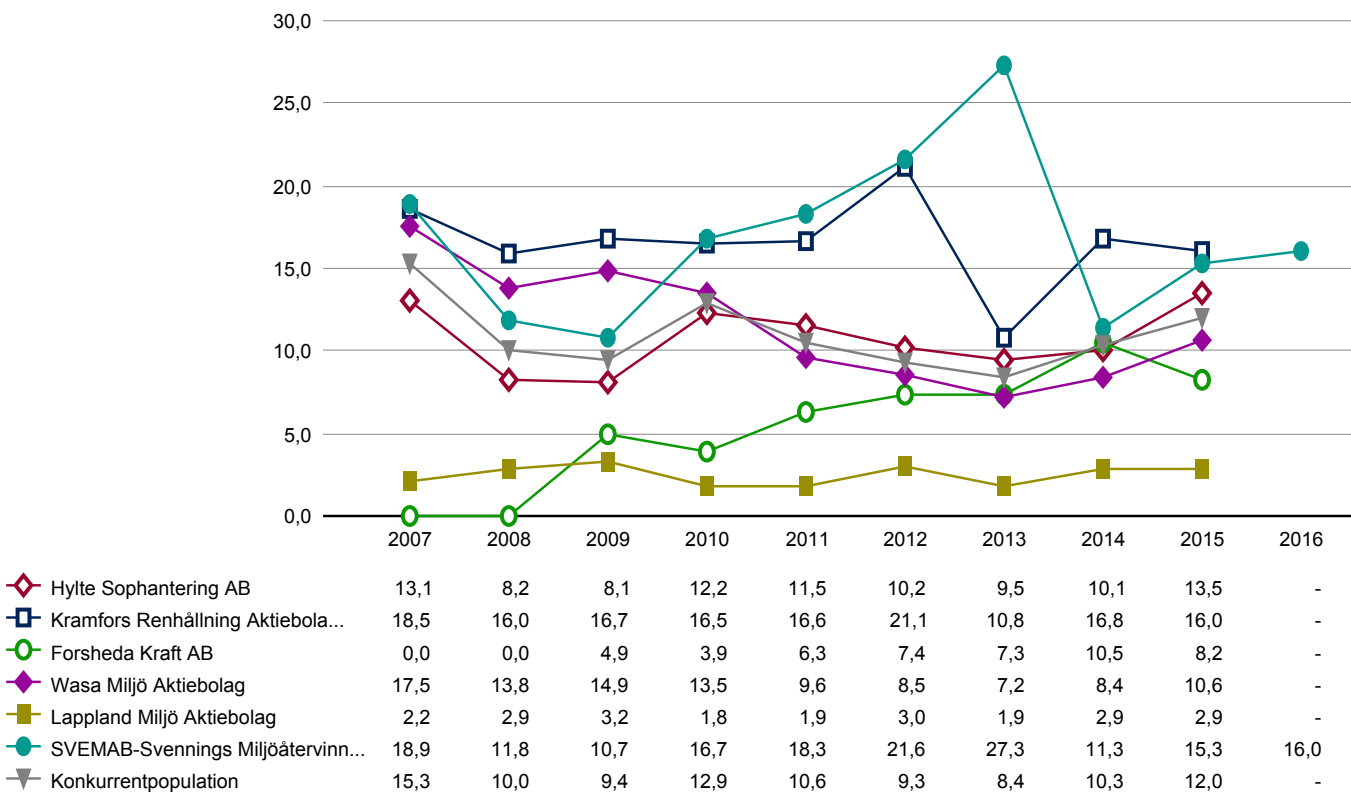
Jämförelse per senast inlämnat bokslut



Jämförelse gentemot konkurrentpopulationen 2007 - 2016



Trendjämförelse 2007 - 2016

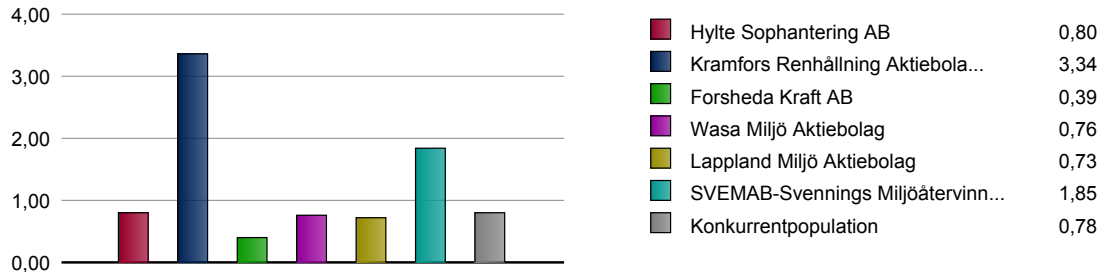


Kapitalets omsättningshastighet

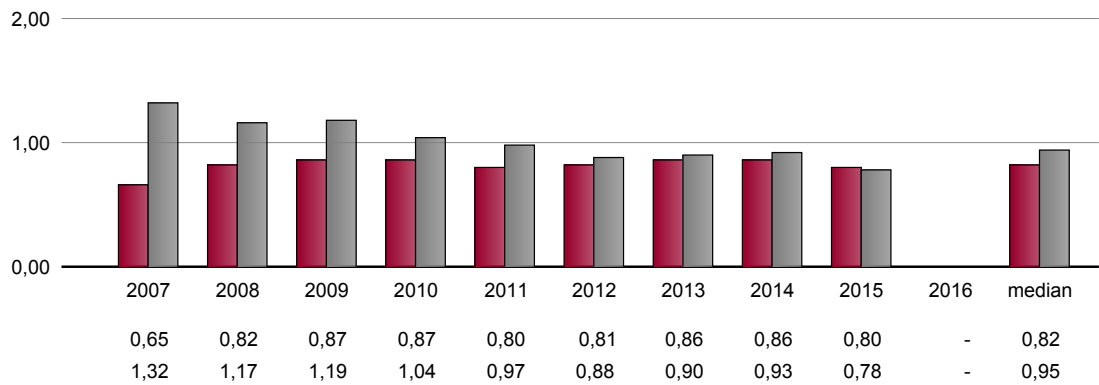
Summa nettoomsättning / Summa tillgångar

Talet visar hur stor försäljning du har i förhållande till skulder och eget kapital, dvs. hur effektivt det totala kapital som bolaget förvaltar utnyttjas.

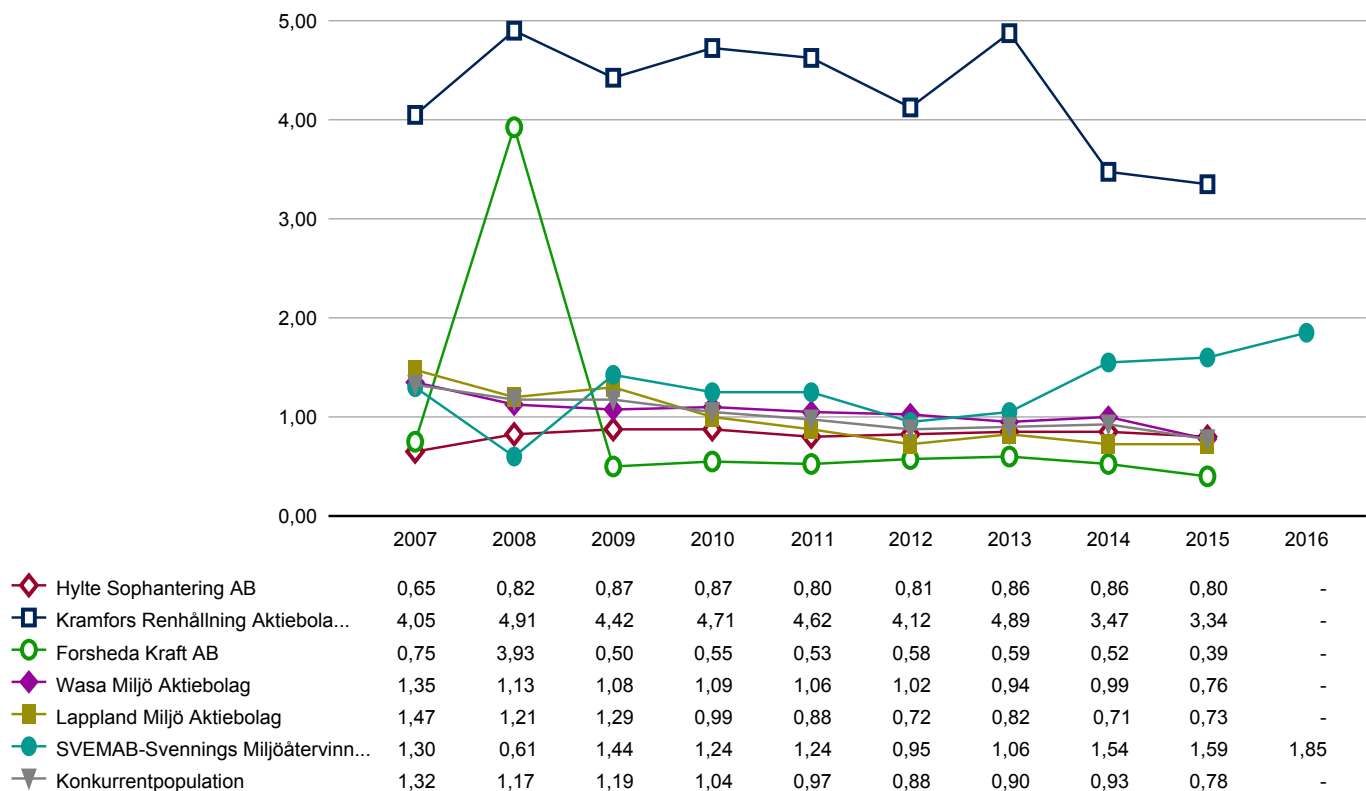
Jämförelse per senast inlämnat bokslut



Jämförelse gentemot konkurrentpopulationen 2007 - 2016



Trendjämförelse 2007 - 2016

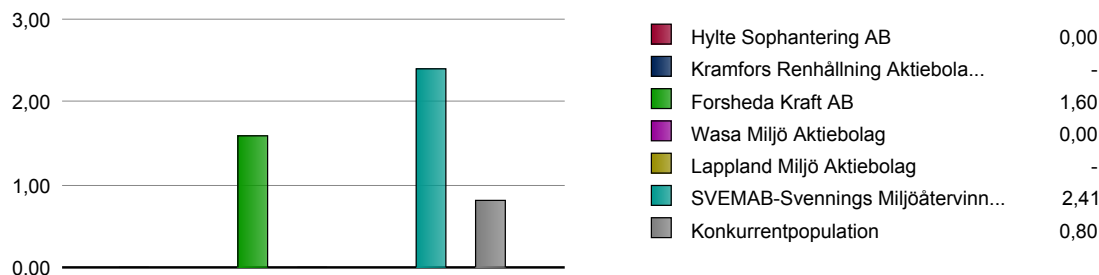


Varulagrets omsättningshastighet

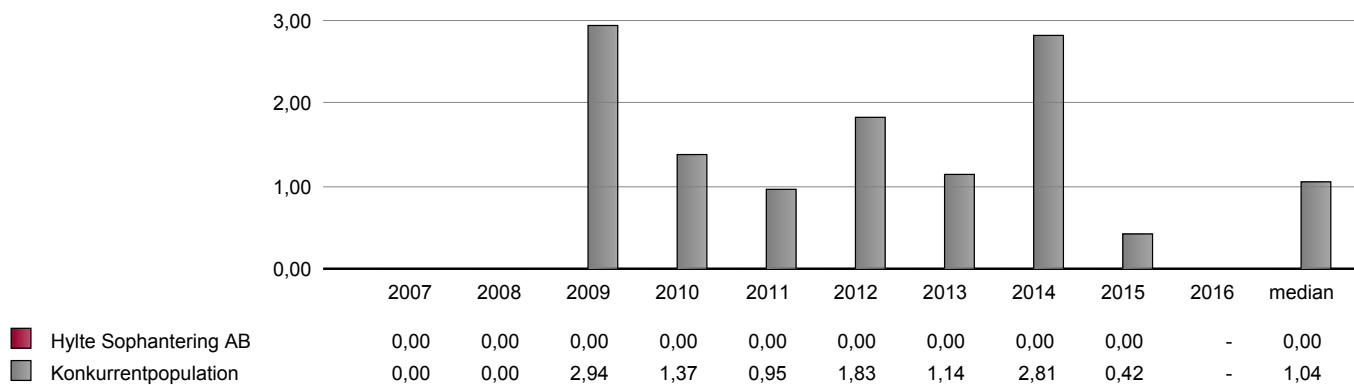
Summa nettoomsättning / Summa varulager

Nyckeltalet varulagrets omsättningshastighet visar hur väl ett företag omvandlar varulager till försäljningsintäkter.

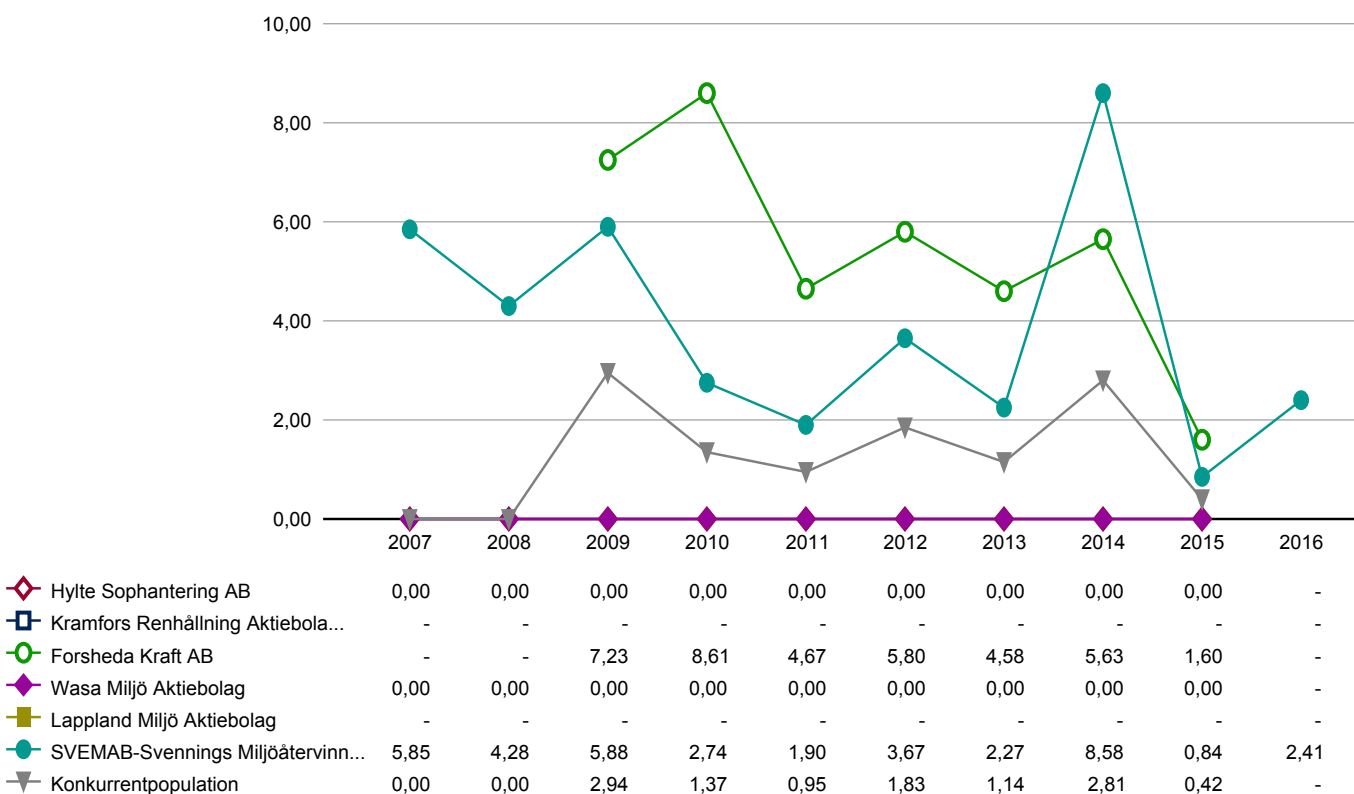
Jämförelse per senast inlämnat bokslut



Jämförelse gentemot konkurrentpopulationen 2007 - 2016



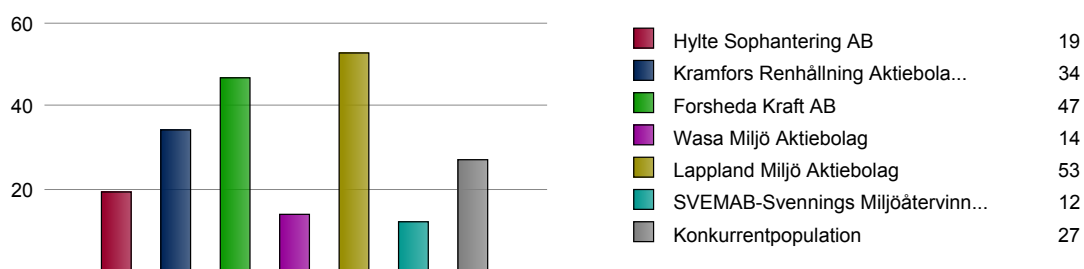
Trendjämförelse 2007 - 2016



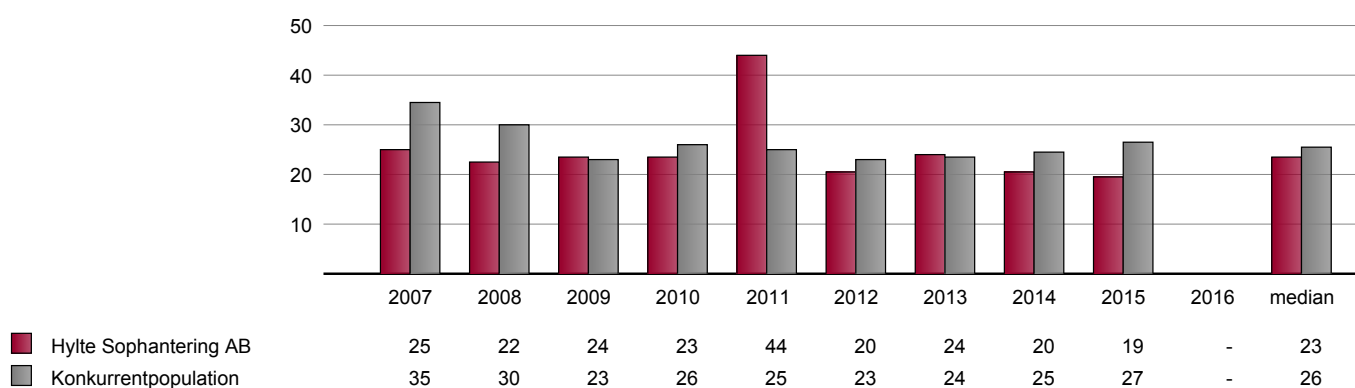
Erhållen kredittid (dagar)

Leverantörsskulder / Summa nettoomsättning * 365

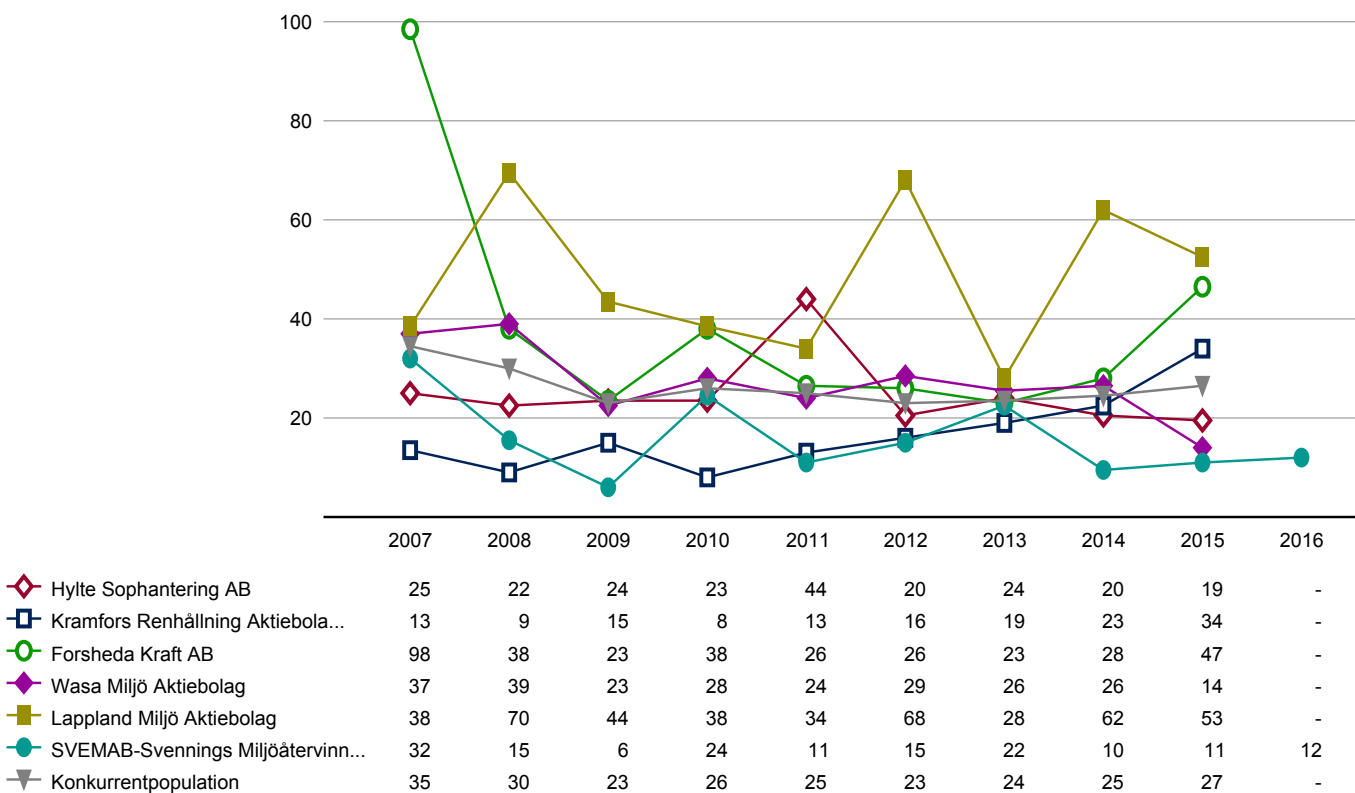
Jämförelse per senast inlämnat bokslut



Jämförelse gentemot konkurrentpopulationen 2007 - 2016



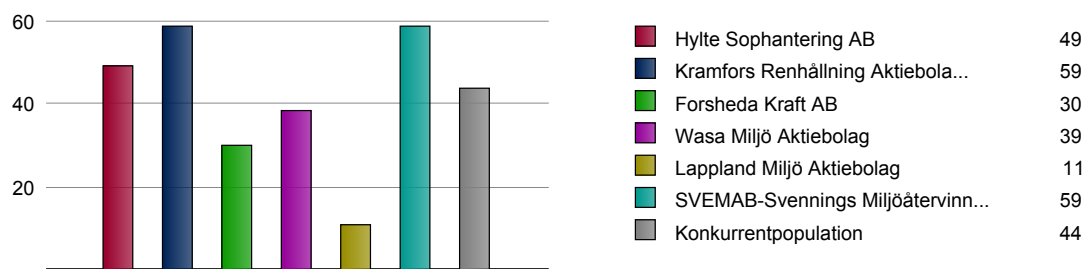
Trendjämförelse 2007 - 2016



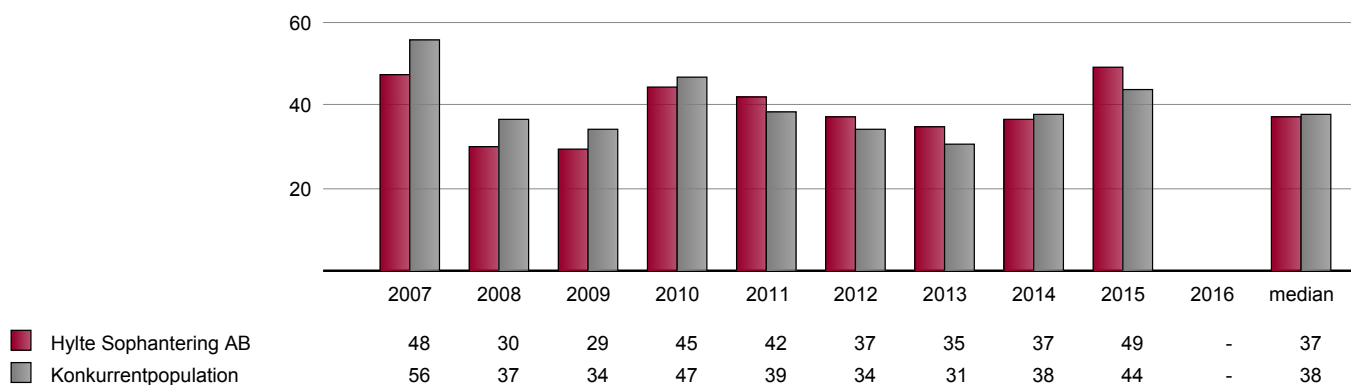
Lämnad kredittid (dagar)

Kundfordringar / Summa nettoomsättning * 365

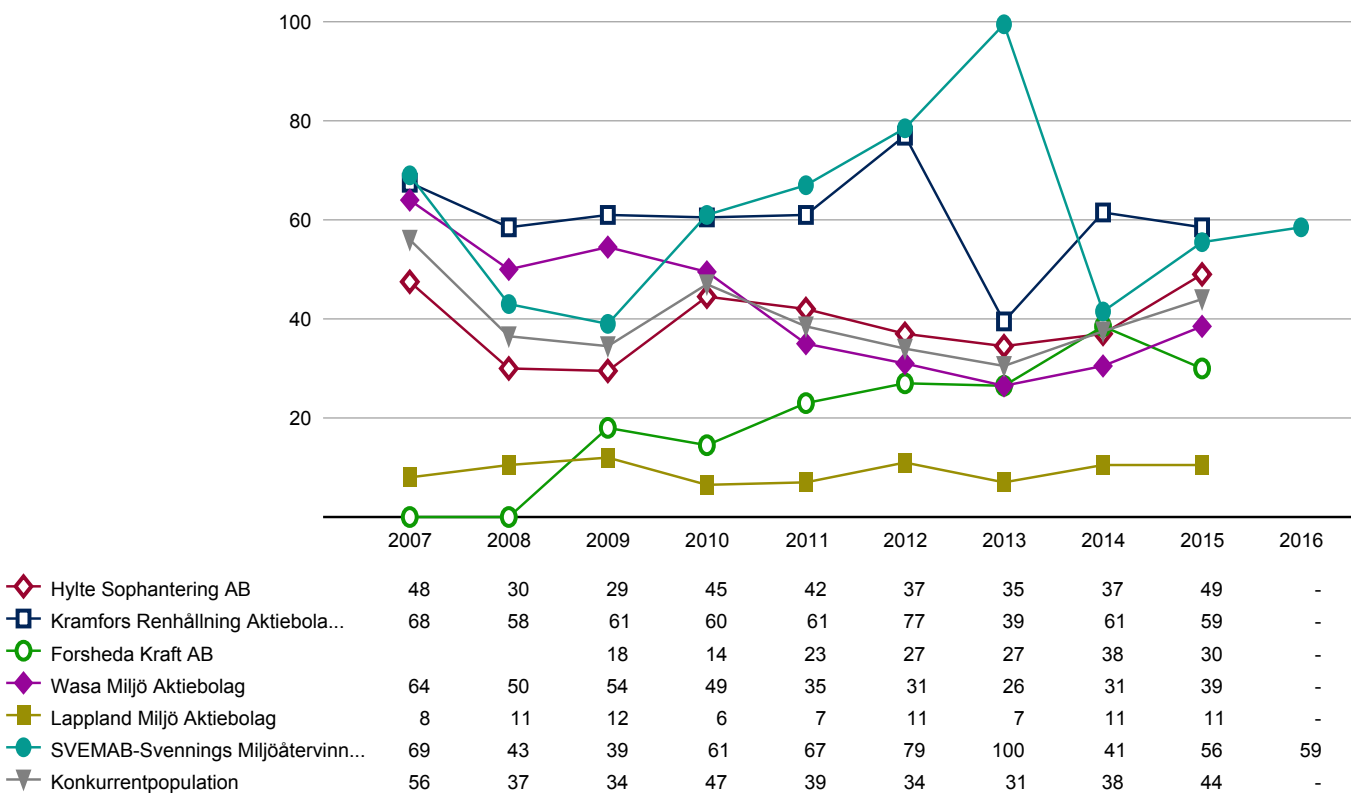
Jämförelse per senast inlämnat bokslut



Jämförelse gentemot konkurrentpopulationen 2007 - 2016



Trendjämförelse 2007 - 2016



Konsolidering

Det företag som kan anses klara sig bäst utifrån perspektivet konsolidering, risk och ränteförhållanden är Lappland Miljö Aktiebolag. Detta företag är bäst inom följande delar: soliditet, utdelning/eget kapital, rörelsekapital/omsättning samt kassalikviditet och uppnår en sammanlagd poäng på 40.

Hylte Sophantering AB är det bolag som kan betraktas som näst starkast i jämförelsen utifrån konsolideringsperspektivet.

Företaget är i denna jämförelse starkast i 2 kategorier och svagast i 2 kategorier.

Sammanlagt uppnår Hylte Sophantering AB 31 poäng. Vilket är högre än de jämförda bolagens genomsnitt som ligger på 30 poäng och kan därför anses vara starkare än de övriga jämförda bolagen utifrån konsolideringsperspektivet.

	Lappland Milj..	Hylte Sophant.	Kramfors Renh.	SVEMAB-Svenn	Wasa Miljö Ak..	Forsheda Kraf...
Soliditet	6	4	2	5	3	1
Utdelning/eget kapital	6	5	5	5	5	5
Rörelsekapital/omsättning	6	1	3	2	4	5
Kassalikviditet	6	1	4	2	3	5
Riskbuffert totalt kapital	2	5	6	4	1	3
Skuldsättningsgrad	5	6	2	4	3	1
Genomsnittlig skuldränta	5	3	6	2	5	1
Räntetäckningsgrad	4	6	1	5	2	3
Poäng (max 48)	40	31	29	29	26	24
Placering	1	2	3	4	5	6

Tabellen visar den sammanlagda placeringen bland de jämförda bolagen sorterat efter uppnådd poäng.

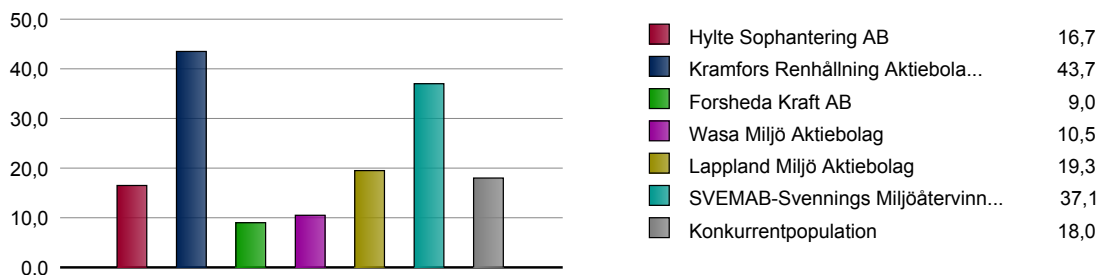
- Hylte Sophantering AB
- Kramfors Renhållning Aktiebolag
- Forsheda Kraft AB
- Wasa Miljö Aktiebolag
- Lappland Miljö Aktiebolag
- SVEMAB-Svennings Miljöättervinning AB

Soliditet (%)

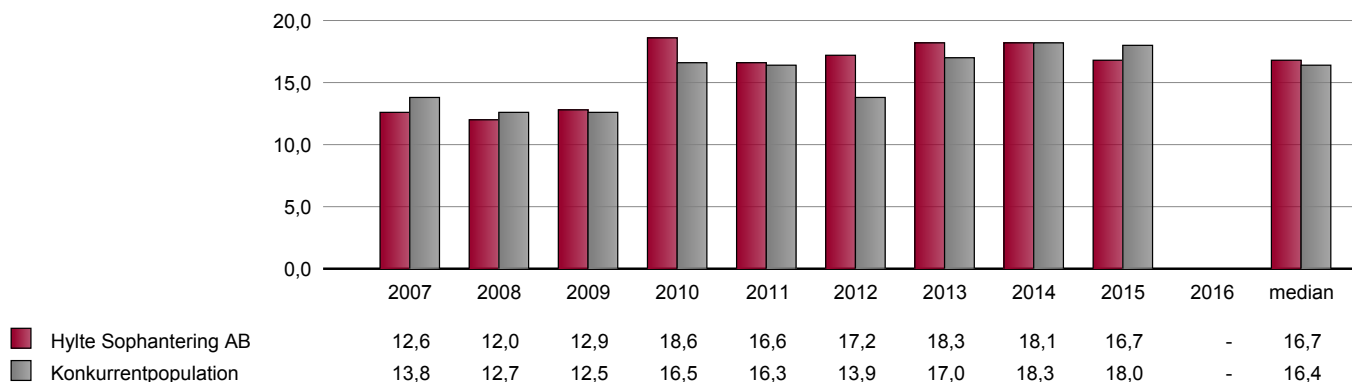
Summa justerat eget kapital / Summa tillgångar

Måttet anger andelen justerat eget kapital i förhållande till det totala kapitalet. Detta mått säger hur mycket av företagets tillgångar som finansierats med eget kapital.

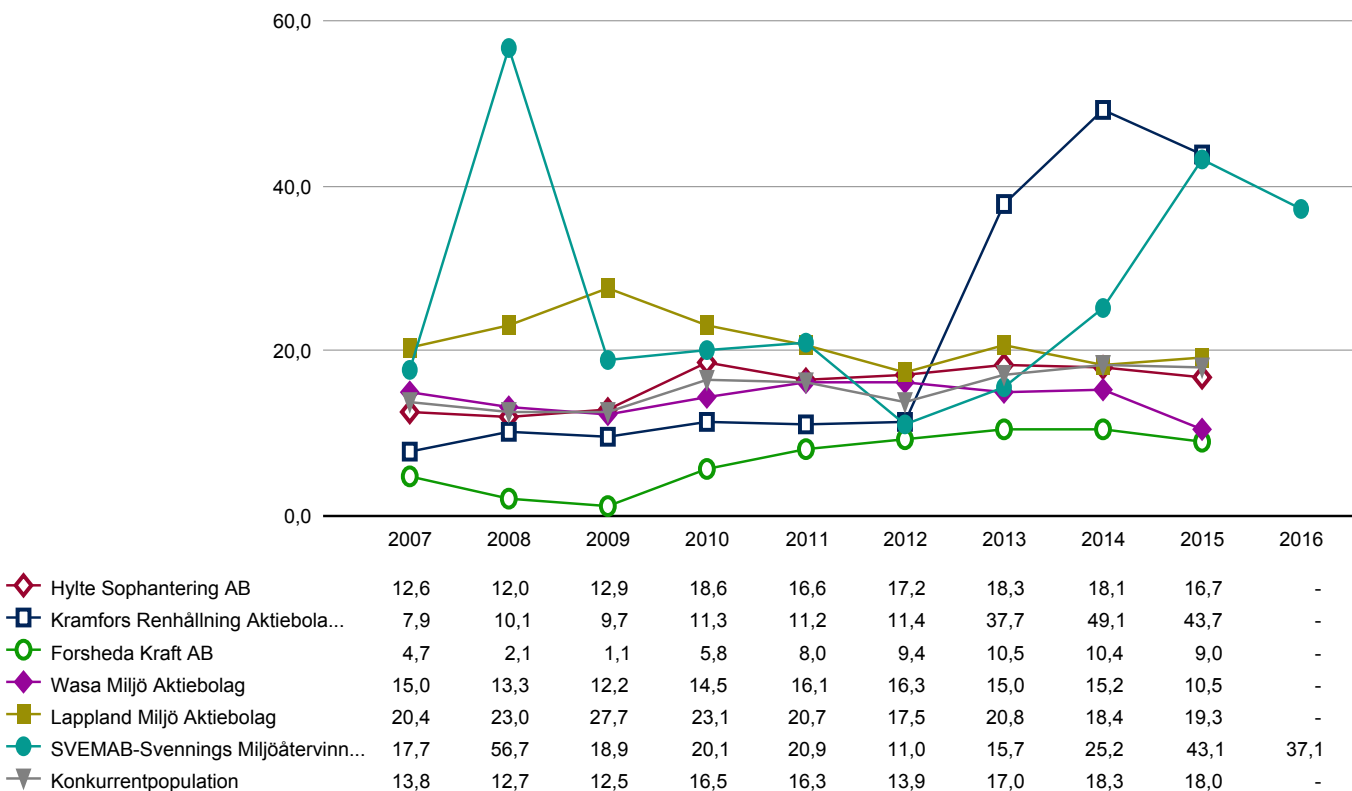
Jämförelse per senast inlämnat bokslut



Jämförelse gentemot konkurrentpopulationen 2007 - 2016



Trendjämförelse 2007 - 2016



Utdelning/eget kapital (%)

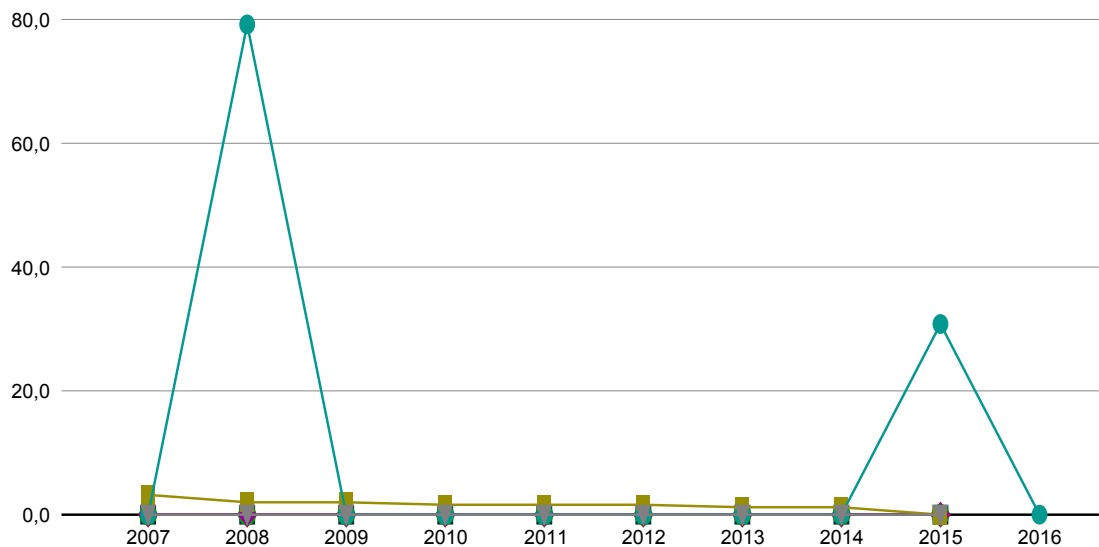
$100 * \text{Utdelning} / \text{Justerat eget kapital}$

Utdelning / Summa justerat eget kapital visar på företagets förmåga att ge aktieägare utdelning på sitt aktieinnehav. Nyckeltalet är intressant att beakta i samband med att man studerar företagets utveckling av nyckeltal såsom soliditet och trend eget kapital.

Jämförelse per senast inlämnat bokslut

Jämförelse gentemot konkurrentpopulationen 2007 - 2016

Trendjämförelse 2007 - 2016



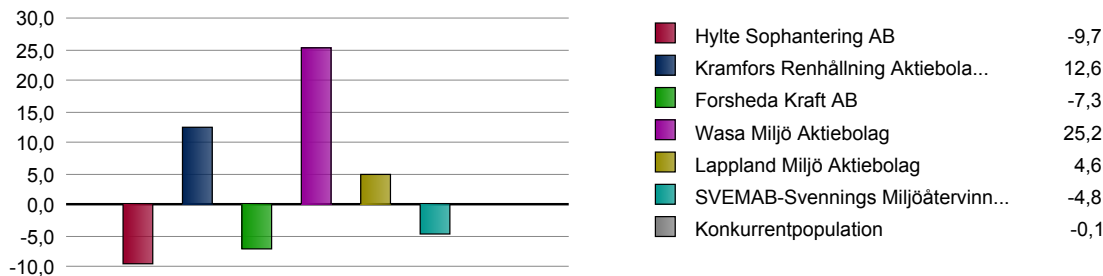
◆ Hylte Sophantering AB	0,0	0,0	0,0	0,0	0,0	0,0	0,0	0,0	0,0	-
■ Kramfors Renhållning Aktiebola...	0,0	0,0	0,0	0,0	0,0	0,0	0,0	0,0	0,0	-
○ Forsheda Kraft AB	0,0	0,0	0,0	0,0	0,0	0,0	0,0	0,0	0,0	-
◆ Wasa Miljö Aktiebolag	0,0	0,0	0,0	0,0	0,0	0,0	0,0	0,0	0,0	-
■ Lappland Miljö Aktiebolag	3,1	2,2	1,9	1,8	1,6	1,5	1,3	1,4	0,0	-
● SVEMAB-Svennings Miljöätervinn...	0,0	79,1	0,0	0,0	0,0	0,0	0,0	0,0	31,0	0,0
▼ Konkurrentpopulation	0,0	0,0	0,0	0,0	0,0	0,0	0,0	0,0	0,0	-

Rörelsekapital/omsättning (%)

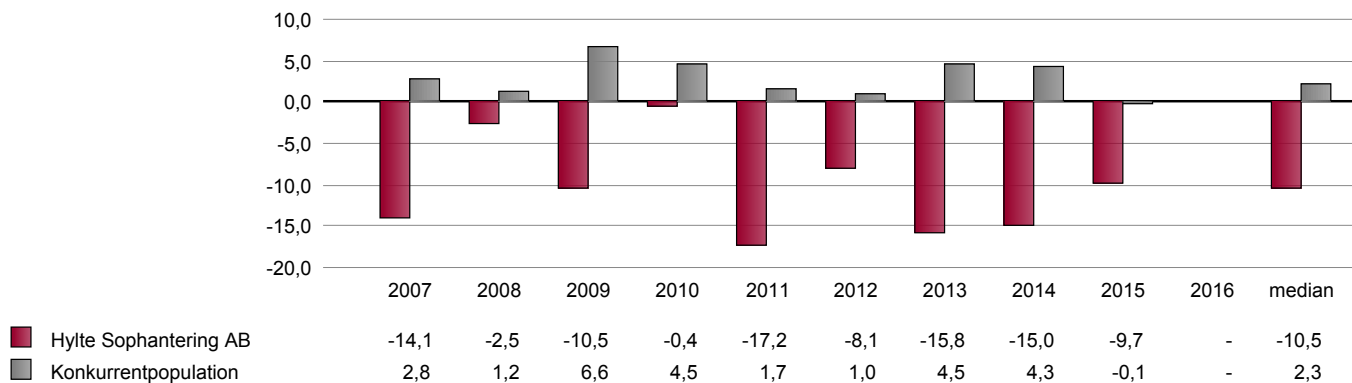
$100 * (\text{Summa omsättningstillgångar} - \text{Summa kortfristiga skulder}) / \text{Summa nettoomsättning}$

Rörelsekapitalet är alla tillgångar som inte är avsedda att stadigvarande innehas, minskade med de skulder som ska betalas inom ett år. Talet kan användas för att bedöma rörelsekapitalbehovet vid en planerad omsättningsförändring.

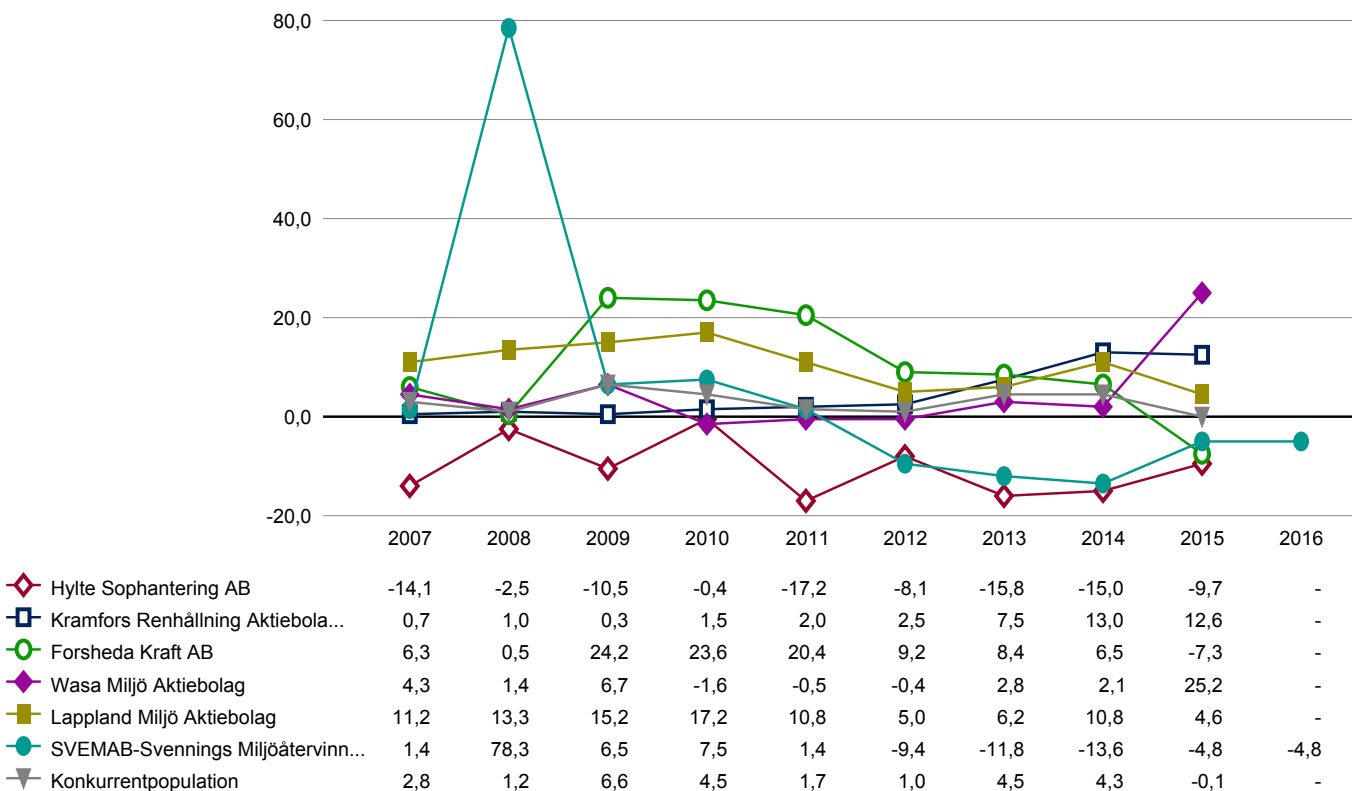
Jämförelse per senast inlämnat bokslut



Jämförelse gentemot konkurrentpopulationen 2007 - 2016



Trendjämförelse 2007 - 2016

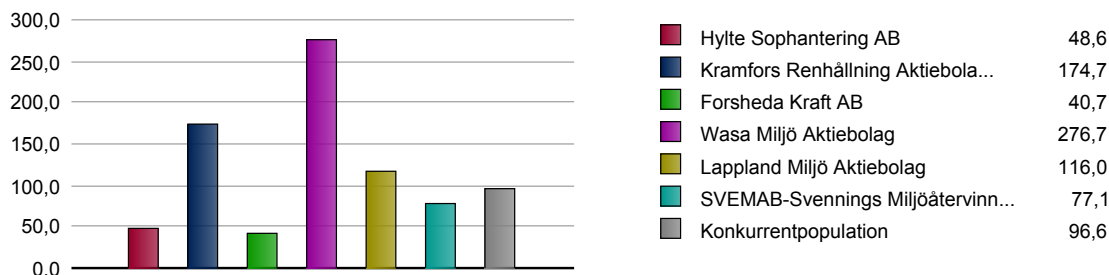


Kassalikviditet (%)

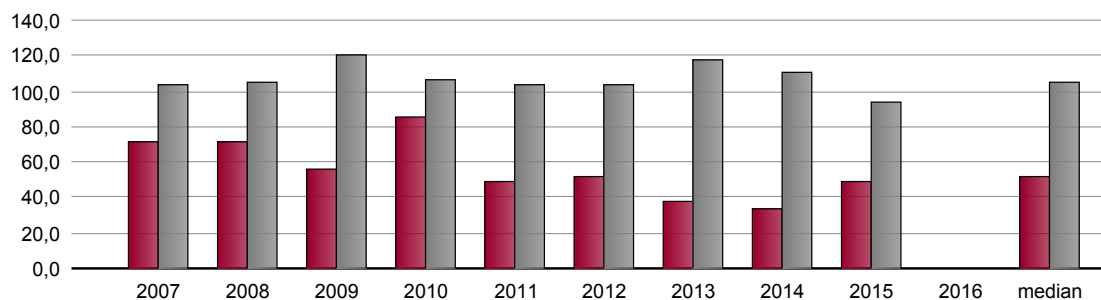
$100 * (\text{Summa omsättningstillgångar} - \text{Varulager}) / \text{Summa kortfristiga skulder}$

Nyckeltalet uttrycker betalningsförmågan på kort sikt. Talet bör jämföras med branschjämförelsetal. För att företaget ska anses ha en god kassalikviditet ska de likvida omsättningstillgångarna vara större än de korta skulderna.

Jämförelse per senast inlämnat bokslut

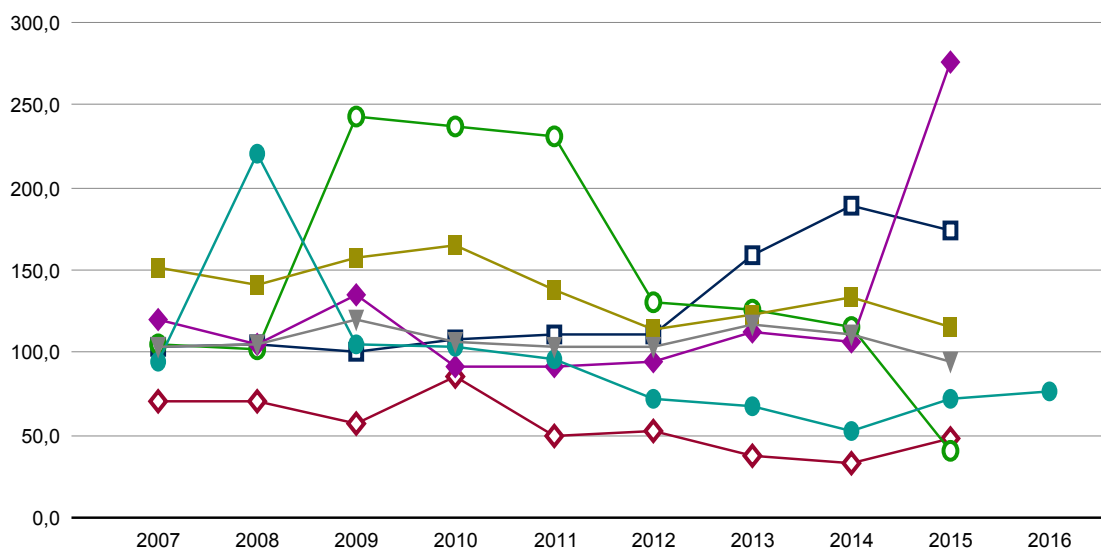


Jämförelse gentemot konkurrentpopulationen 2007 - 2016



Hylte Sophantering AB	71,1	70,8	56,5	85,2	49,2	52,2	37,7	33,4	48,6	-	52,2
Konkurrentpopulation	104,1	105,4	120,2	106,1	103,0	103,0	117,5	111,0	94,3	-	104,7

Trendjämförelse 2007 - 2016



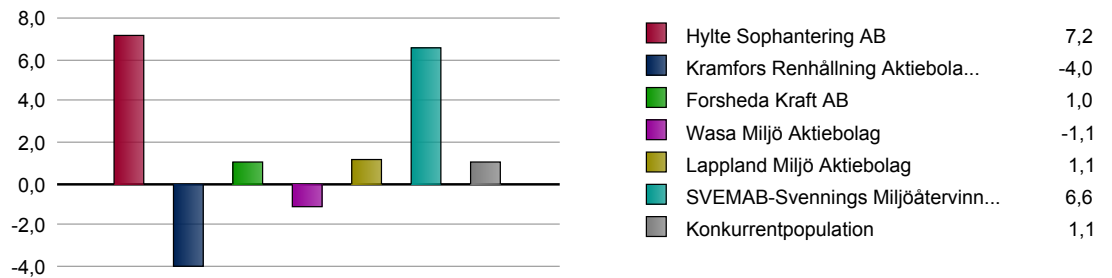
Hylte Sophantering AB	71,1	70,8	56,5	85,2	49,2	52,2	37,7	33,4	48,6	-
Kramfors Renhållning Aktiebola...	103,3	105,5	101,2	108,1	110,6	111,5	159,2	188,7	174,7	-
Forsheda Kraft AB	104,9	102,1	242,4	236,3	231,3	130,0	126,2	115,1	40,7	-
Wasa Miljö Aktiebolag	120,7	105,3	135,1	91,7	91,9	94,6	112,1	107,0	276,7	-
Lappland Miljö Aktiebolag	151,4	140,4	158,0	164,6	138,1	113,5	122,9	134,0	116,0	-
SVEMAB-Svennings Miljöätervinn...	94,1	219,9	105,3	104,2	95,3	72,2	68,1	53,2	72,5	77,1
Konkurrentpopulation	104,1	105,4	120,2	106,1	103,0	103,0	117,5	111,0	94,3	-

Riskbuffert totalt kapital (%)

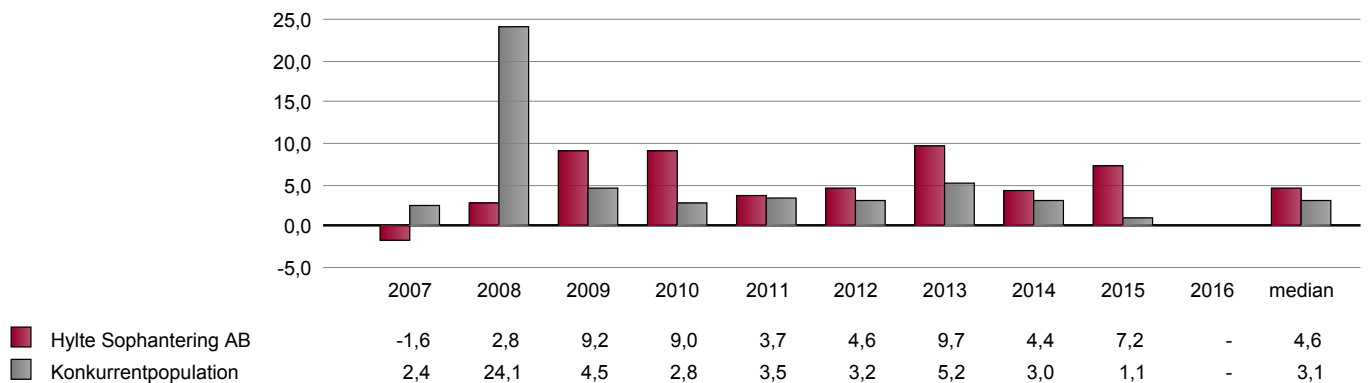
Avkastning totalt kapital – Genomsnittlig skuldränta

Skillnaden mellan avkastningen på totalt kapital och skuldräntan kallas riskbuffert, eftersom den visar vilken nedgång i avkastning och/eller uppgång i skuldräntan företaget klarar utan att förlora sin skuldfinansiering (t.ex. vid räntehöjningar och/eller svängningar i avkastningen). Negativ riskbuffert är allvarligt, särskilt flera år i följd.

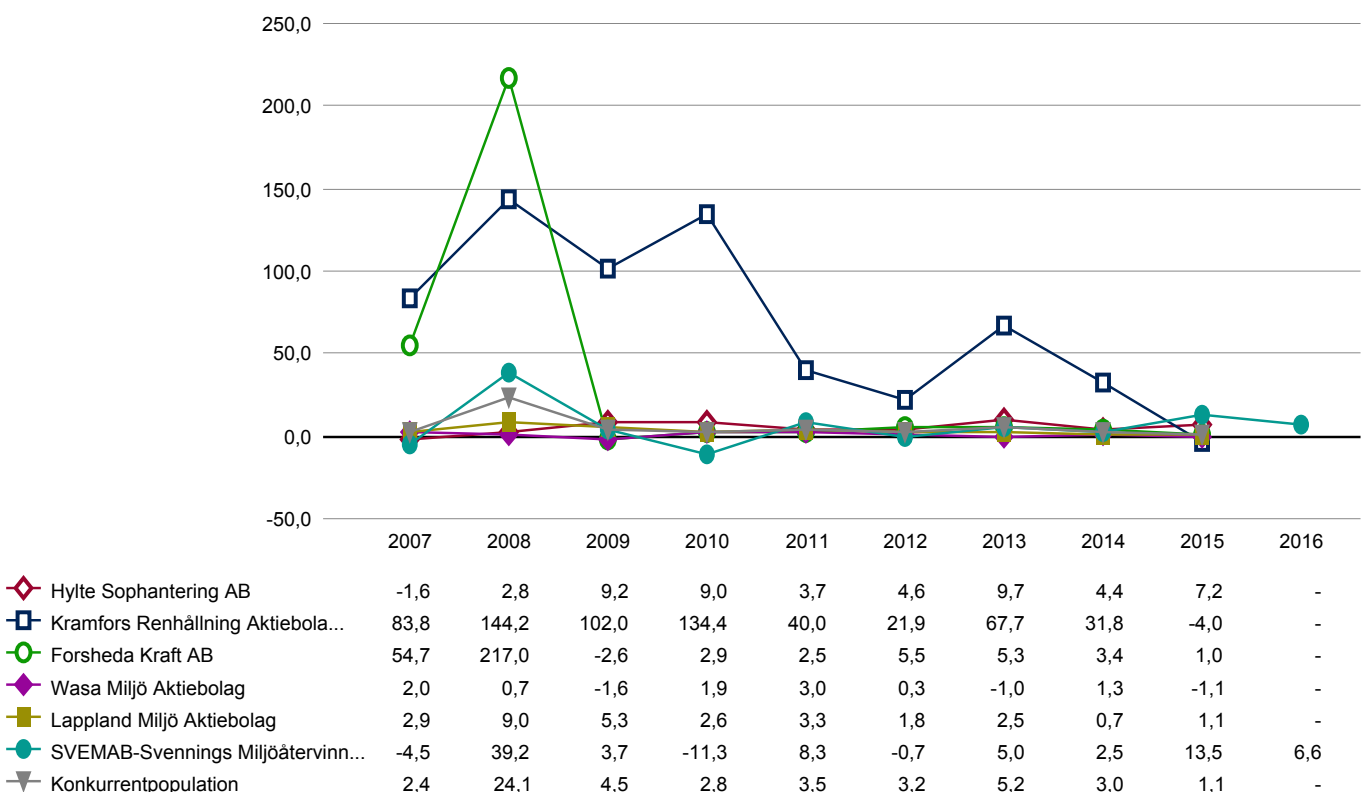
Jämförelse per senast inlämnat bokslut



Jämförelse gentemot konkurrentpopulationen 2007 - 2016



Trendjämförelse 2007 - 2016

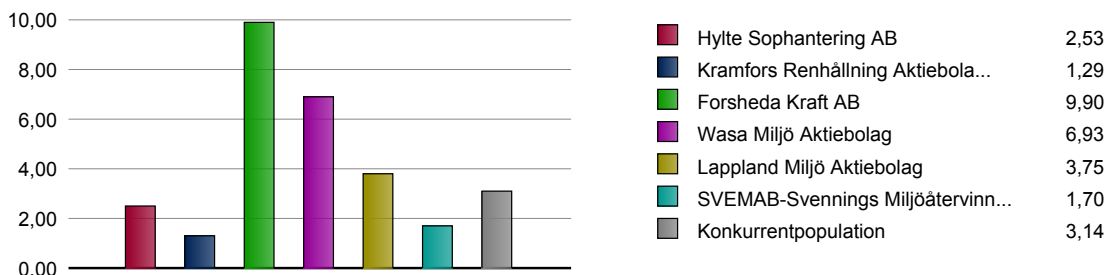


Skuldsättningsgrad

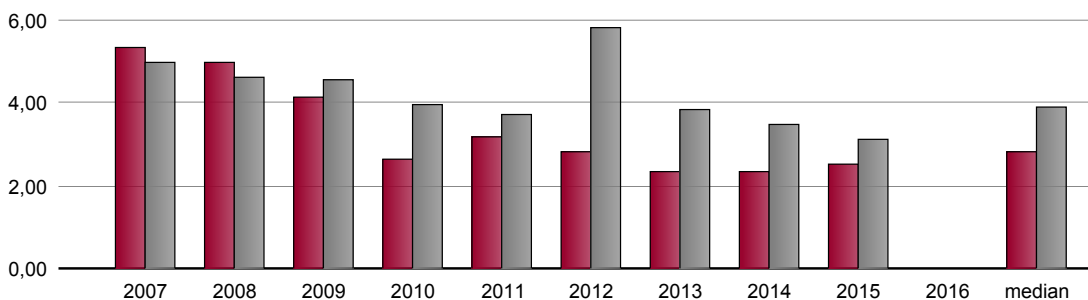
Summa skulder / Summa justerat eget kapital

Måttet visar skuldernas förhållande till det egna kapitalet. Själva namnet anger att kvoten ska vara så låg som möjligt. Några meningsfulla riktvärden är svåra att ange, utan en relevant jämförelse måste ske med branschjämförelsetal.

Jämförelse per senast inlämnat bokslut

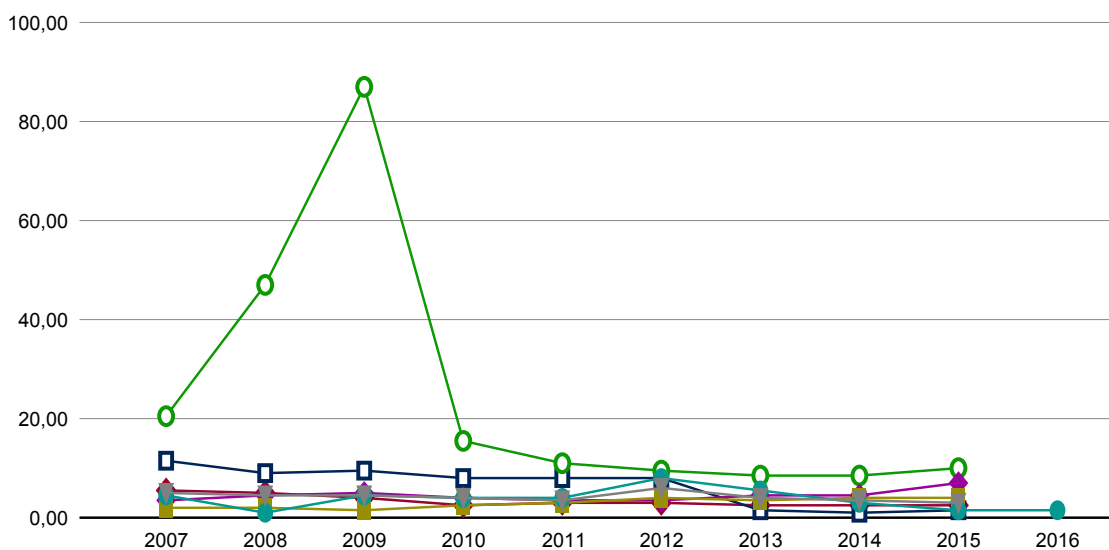


Jämförelse gentemot konkurrentpopulationen 2007 - 2016



Hylte Sophantering AB	5,36	4,98	4,16	2,63	3,16	2,82	2,36	2,35	2,53	-	2,82
Konkurrentpopulation	5,00	4,62	4,58	3,94	3,72	5,85	3,84	3,47	3,14	-	3,89

Trendjämförelse 2007 - 2016



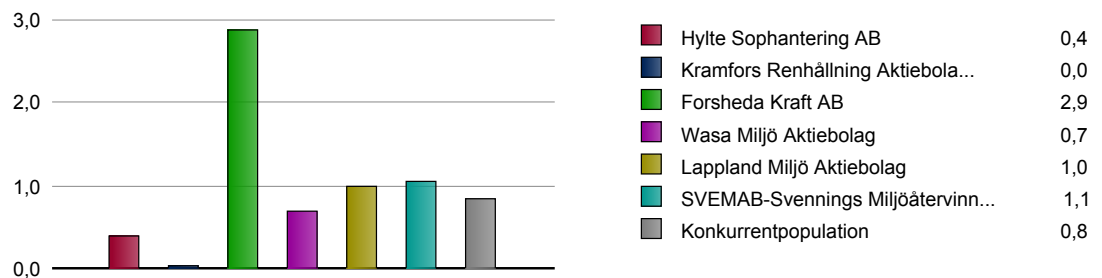
Hylte Sophantering AB	5,36	4,98	4,16	2,63	3,16	2,82	2,36	2,35	2,53	-
Kramfors Renhållning Aktiebola...	11,65	8,91	9,36	7,84	7,91	7,75	1,65	1,04	1,29	-
Forsheda Kraft AB	20,36	47,24	86,87	15,56	11,01	9,28	8,25	8,35	9,90	-
Wasa Miljö Aktiebolag	3,26	4,26	4,85	3,92	3,67	3,71	4,38	4,29	6,93	-
Lappland Miljö Aktiebolag	2,23	2,14	1,56	2,35	2,86	3,94	3,31	3,98	3,75	-
SVEMAB-Svennings Miljöättervinn...	4,63	0,76	4,30	3,97	3,78	8,08	5,35	2,96	1,32	1,70
Konkurrentpopulation	5,00	4,62	4,58	3,94	3,72	5,85	3,84	3,47	3,14	-

Genomsnittlig skuldränta (%)

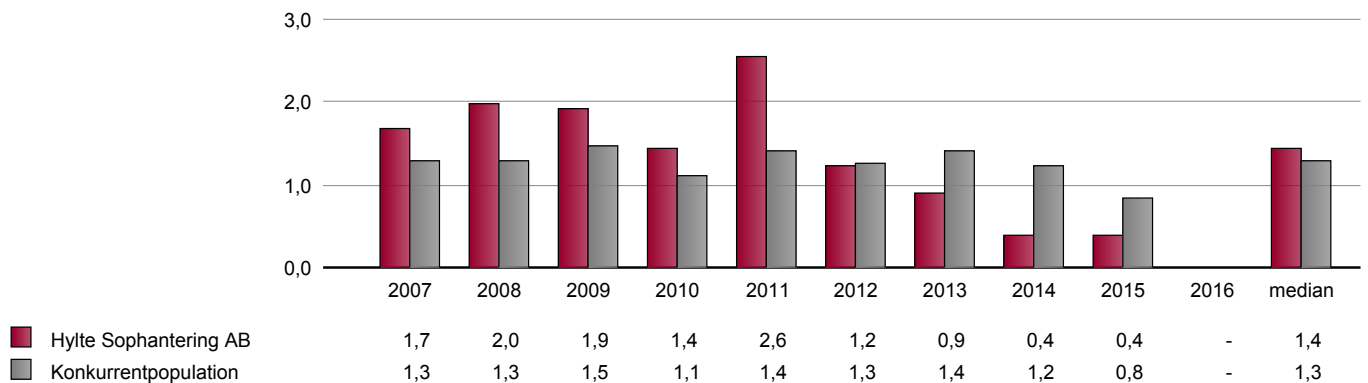
100 * Summa finansiella kostnader / Summa skulder

Genomsnittlig skuldränta är ett mått på kostnaden för finansiering med främmande kapital. I och med att de finansiella kostnaderna beräknas på totala skulder blir detta mått ibland något lågt då alla skulder ej är räntebärande, t.ex. leverantörsskulder och den latent skatteskulden på obeskattade reserver.

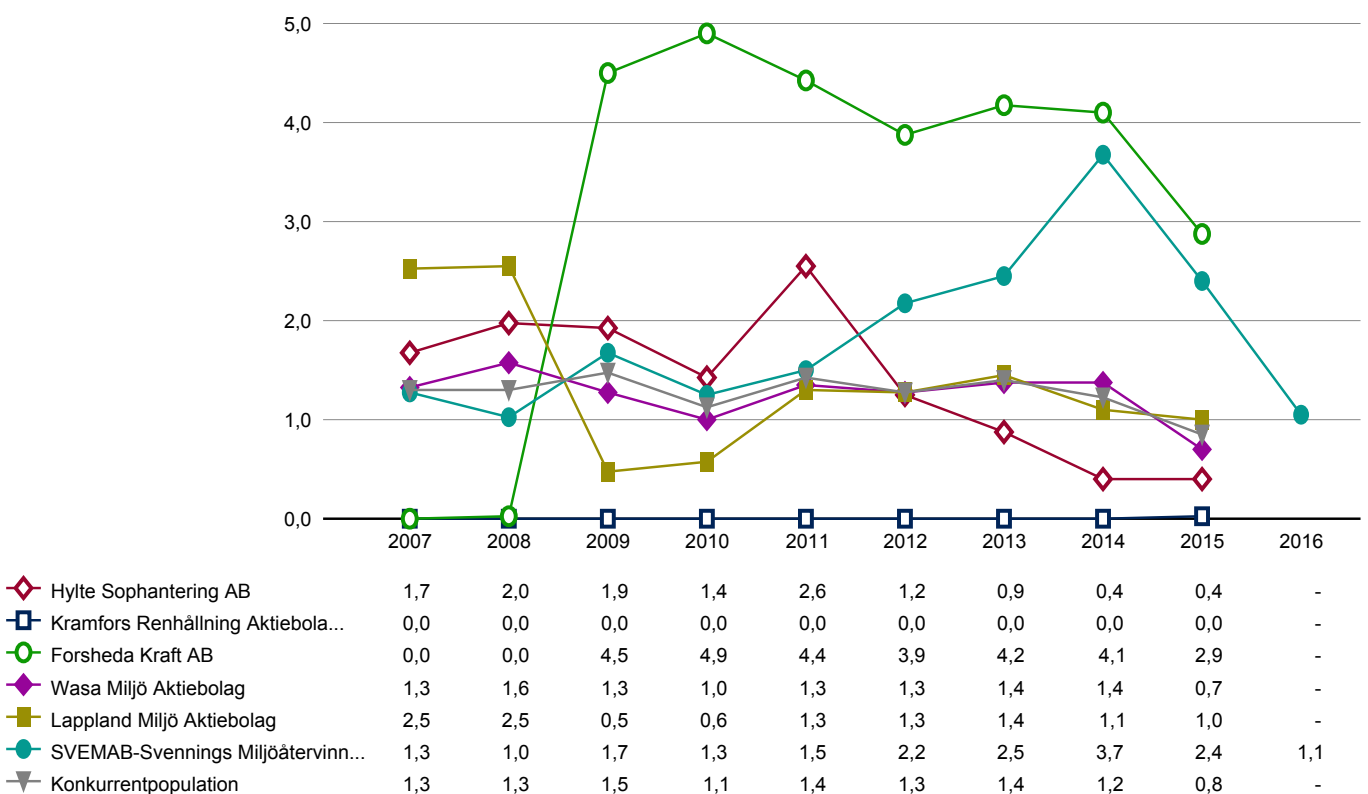
Jämförelse per senast inlämnat bokslut



Jämförelse gentemot konkurrentpopulationen 2007 - 2016



Trendjämförelse 2007 - 2016

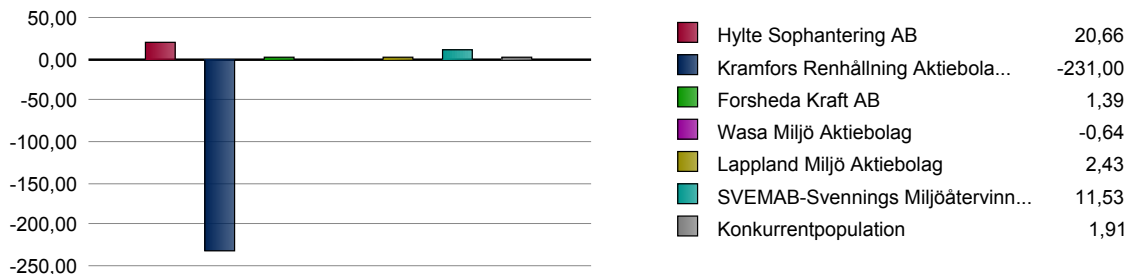


Räntetäckningsgrad

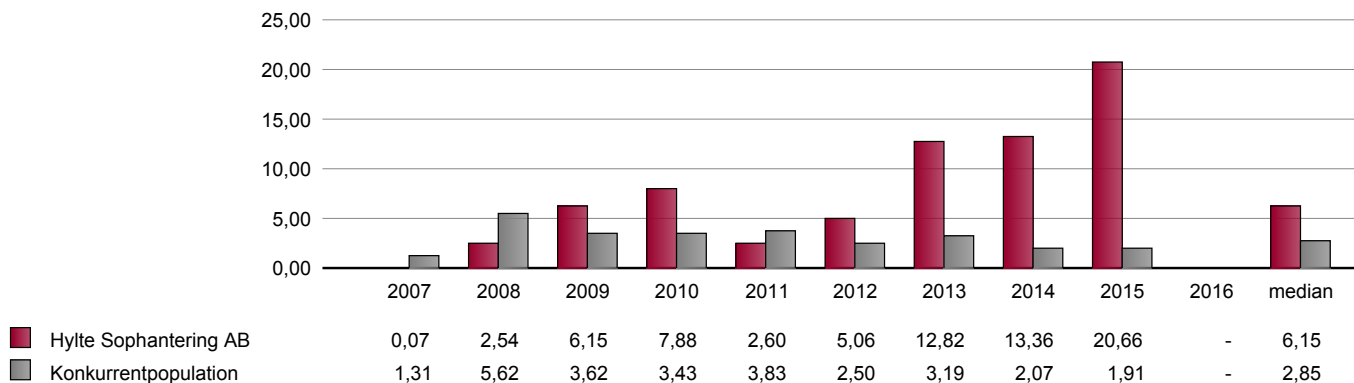
(Rörelseresultat + Finansiella intäkter) / Finansiella kostnader

Måttet visar företagets förmåga att betala finansieringskostnaderna.

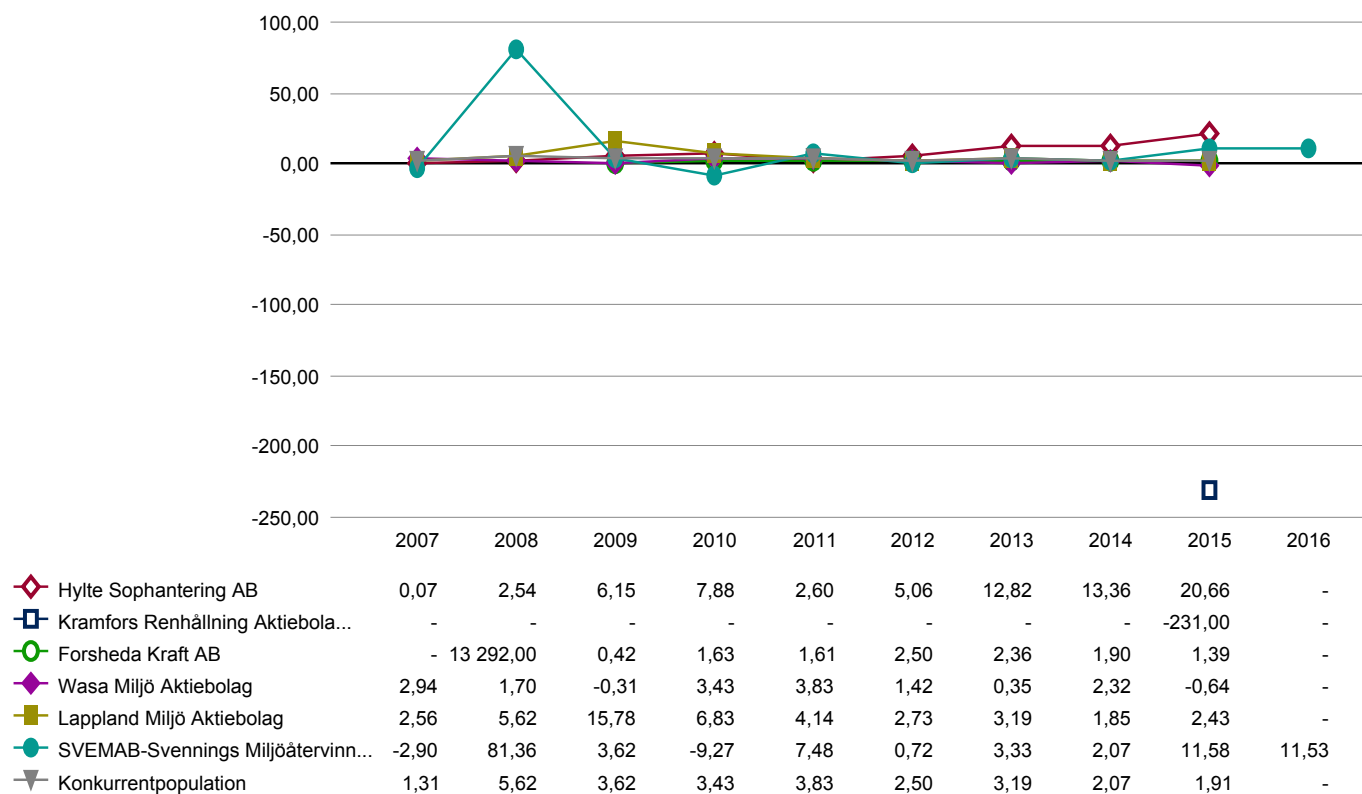
Jämförelse per senast inlämnat bokslut



Jämförelse gentemot konkurrentpopulationen 2007 - 2016



Trendjämförelse 2007 - 2016



Utvecklingstal

Vi har valt att försöka rangordna företagen i jämförelsepopulationen utifrån ett tillväxt perspektiv genom att använda en rad av de räkenskapsstal som redovisats tidigare i rapporten, och därmed se på utvecklingen i tiden av dessa tal såsom ett fjärde element i analysen.

Det bolag som kan betraktas som det starkaste tillväxtföretaget är Wasa Miljö Aktiebolag. Detta företag är starkast inom följande delar: genomsnittlig trend aktievärde, genomsnittlig omsättningstrend, genomsnittlig förändring antal anställda, genomsnittlig balansomslutningstrend samt genomsnittlig eget kapital-trend och uppnår en sammanlagd poäng på 31.

Hylte Sophantering AB är det bolag som kan betraktas som näst svagast i jämförelsen utifrån tillväxtperspektivet.

Företaget är i denna jämförelse starkast i 1 kategorier och svagast i 2 kategorier.

Sammanlagt uppnår Hylte Sophantering AB 17 poäng. Vilket är lägre än de jämförda bolagens genomsnitt som ligger på 21 poäng och kan därför anses vara svagare än de övriga bolagen i jämförelsepopulationen utifrån tillväxtperspektivet.

	■ Wasa Miljö Ak..	■ Lappland Milj..	■ Forsheda Kra	■ SVEMAB-Svenn	■ Hylte Sophant	■ Kramfors Renh...
Genomsnittlig trend aktievärde	6	3	5	2	4	1
Genomsnittlig omsättningstrend	6	4	5	1	3	2
Genomsnittlig rörelseresultatstrend	1	5	2	4	6	3
Genomsnittlig förändring antal anställda	6	2	5	5	1	3
Genomsnittlig balansomslutningstrend	6	5	4	2	1	3
Genomsnittlig eget kapital-trend	6	4	1	5	2	3
Poäng (max 36)	31	23	22	19	17	15
Placering	1	2	3	4	5	6

Tabellen visar den sammanlagda placeringen bland de jämförda bolagen sorterat efter uppnådd poäng.

- Hylte Sophantering AB
- Kramfors Renhållning Aktiebolag
- Forsheda Kraft AB
- Wasa Miljö Aktiebolag
- Lappland Miljö Aktiebolag
- SVEMAB-Svennings Miljöättervinning AB

Ranking per senast inlämnat bokslut

Storleksmässig ranking

	■ Hylte Sophant	■ Kramfors Renh.	■ Forsheda Kraf.	■ Wasa Miljö Ak..	■ Lappland Milj	■ SVEMAB-Svenni...
Indikativt aktievärde	6	1	5	4	3	2
P/BV	6	2	4	2	3	5
P/E	3	2	5	2	6	4
Marknadsandel	4	2	5	6	3	1
Nettoomsättning	4	2	5	6	3	1
Förädlingsvärde	4	1	5	6	3	2
Rörelseresultat	5	2	6	1	4	3
Nettovinst	6	2	5	1	4	3
Summa justerat eget kapital	4	1	5	6	3	2
Balansomslutning	4	1	6	5	3	2
Antal anställda	5	1	4	6	3	2
Poäng (max 66)	51	17	55	45	38	27
Placering	2	6	1	3	4	5

Lönsamhet & Effektivitet

	■ Hylte Sophant	■ Kramfors Renh.	■ Forsheda Kraf.	■ Wasa Miljö Ak..	■ Lappland Milj	■ SVEMAB-Svenni...
Förädlingsgrad	4	1	3	5	2	6
Rörelsemarginal	5	1	6	2	3	4
Nettomarginal	6	2	4	1	3	5
Avkastning på eget kapital	6	2	4	1	3	5
Avkastning på totalt kapital	5	1	4	2	3	6
Avkastning på sysselsatt kapital	5	1	4	2	3	6
Överavkastning/omsättning	6	1	4	2	3	5
Omsättning per anställd	3	4	6	2	5	1
Förädlingsvärde per anställd	4	1	6	5	3	2
Rörelseresultat per anställd	5	1	6	2	4	3
Personalkostnader/omsättning	2	5	3	4	6	1
Kundfordringar/omsättning	3	2	5	4	6	2
Kapitalets omsättningshastighet	4	6	1	4	2	5
Varulagrets omsättningshastighet	4	-	5	4	-	6
Erhållen kredittdid (dagar)	3	4	5	2	6	1
Lämnad kredittdid (dagar)	3	2	5	4	6	2
Poäng (max 96)	68	36	71	46	60	60
Placering	2	6	1	5	3	3

Konsolidering

	■ Hylte Sophant	■ Kramfors Renh.	■ Forsheda Kraf.	■ Wasa Miljö Ak..	■ Lappland Milj	■ SVEMAB-Svenni...
Soliditet	3	6	1	2	4	5
Utdelning/eget kapital	6	6	6	6	6	6
Rörelsekapital/omsättning	1	5	2	6	4	3
Kassalikviditet	2	5	1	6	4	3
Riskbuffert totalt kapital	6	1	3	2	4	5
Skuldsättningsgrad	4	6	1	2	3	5
Genomsnittlig skuldränta	5	6	1	4	3	2
Räntetäckningsgrad	6	1	3	2	4	5
Poäng (max 48)	33	36	18	30	32	34
Placering	3	1	6	5	4	2

Utvecklingstal

	■ Hylte Sophant	■ Kramfors Renh.	■ Forsheda Kraf.	■ Wasa Miljö Ak..	■ Lappland Milj	■ SVEMAB-Svenni...
Genomsnittlig trend aktievärde	1	3	6	5	4	2
Genomsnittlig omsättningstrend	1	4	2	6	5	3
Genomsnittlig rörelseresultatstrend	6	3	2	1	5	4
Genomsnittlig förändring antal anställda	3	1	6	6	4	3
Genomsnittlig balansomslutningstrend	4	3	6	5	1	2
Genomsnittlig eget kapital-trend	4	5	2	1	6	3
Poäng (max 36)	19	19	24	24	25	17
Placering	4	4	2	2	1	6
Totalpoäng (max 246)	171	108	168	145	155	138
Totalplacering	1	6	2	4	3	5

Ranking baserad på historiska medianvärden

Storleksmässig ranking

	■ Hylte Sophant.	■ Kramfors Renh.	■ Forsheda Kraf.	■ Wasa Miljö Ak..	■ Lappland Milj	■ SVEMAB-Svenni...
Indikativt aktievärde	6	1	5	4	3	2
P/BV	5	6	3	2	2	4
P/E	5	1	3	2	6	4
Marknadsandel	4	2	5	6	3	1
Nettoomsättning	4	2	5	6	3	1
Förädlingsvärde	4	1	5	6	3	2
Rörelseresultat	5	2	6	4	3	1
Nettovinst	6	2	5	4	3	1
Summa justerat eget kapital	5	1	4	6	3	2
Balansomslutning	4	1	6	5	3	2
Antal anställda	5	1	4	6	3	2
Poäng (max 66)	53	20	51	51	35	22
Placering	1	6	2	2	4	5

Lösamhet & Effektivitet

	■ Hylte Sophant.	■ Kramfors Renh.	■ Forsheda Kraf.	■ Wasa Miljö Ak..	■ Lappland Milj	■ SVEMAB-Svenni...
Förädlingsgrad	4	2	5	3	1	6
Rörelsemarginal	4	5	6	1	3	2
Nettomarginal	5	6	4	1	2	3
Avkastning på eget kapital	5	6	4	1	2	3
Avkastning på totalt kapital	3	6	5	1	2	4
Avkastning på sysselsatt kapital	3	6	4	1	2	5
Överavkastning/omsättning	4	6	5	3	1	3
Omsättning per anställd	4	3	6	2	5	1
Förädlingsvärde per anställd	5	3	6	4	2	1
Rörelseresultat per anställd	4	5	6	2	3	1
Personalkostnader/omsättning	3	4	6	2	5	1
Kundfordringar/omsättning	4	1	5	3	6	2
Kapitalets omsättningshastighet	2	6	1	4	3	5
Varulagrets omsättningshastighet	4	-	6	4	-	5
Erhållen kredittid (dagar)	3	2	5	4	6	1
Lämnad kredittid (dagar)	4	1	5	3	6	2
Poäng (max 96)	61	64	79	39	51	45
Placering	3	2	1	6	4	5

Konsolidering

	■ Hylte Sophant.	■ Kramfors Renh.	■ Forsheda Kraf.	■ Wasa Miljö Ak..	■ Lappland Milj	■ SVEMAB-Svenni...
Soliditet	4	2	1	3	6	5
Utdelning/eget kapital	5	5	5	5	6	5
Rörelsekapital/omsättning	1	3	5	4	6	2
Kassalikviditet	1	4	5	3	6	2
Riskbuffert totalt kapital	5	6	3	1	2	4
Skuldsättningsgrad	6	2	1	3	5	4
Genomsnittlig skuldränta	3	6	1	5	5	2
Räntetäckningsgrad	6	1	3	2	4	5
Poäng (max 48)	31	29	24	26	40	29
Placering	2	3	6	5	1	3

Utvecklingstal

	■ Hylte Sophant.	■ Kramfors Renh.	■ Forsheda Kraf.	■ Wasa Miljö Ak..	■ Lappland Milj	■ SVEMAB-Svenni...
Genomsnittlig trend aktievärde	4	1	5	6	3	2
Genomsnittlig omsättningstrend	3	2	5	6	4	1
Genomsnittlig rörelseresultatstrend	6	3	2	1	5	4
Genomsnittlig förändring antal anställda	1	3	5	6	2	5
Genomsnittlig balansomslutningstrend	1	3	4	6	5	2
Genomsnittlig eget kapital-trend	2	3	1	6	4	5
Poäng (max 36)	17	15	22	31	23	19
Placering	5	6	3	1	2	4
Totalpoäng (max 246)	162	128	176	147	149	115
Totalplacering	2	5	1	4	3	6

UC:s ansvar

Det finns inget absolut "sant" värde på ett bolag utan värdet baseras på de ingångsvärden som man utgått ifrån i värderingsmodellen. UC kan därför inte garantera att det bolagsvärde som presenteras överensstämmer med det värde som blir det slutgiltiga vid t.ex. en försäljning.

Informationen har sammanställts från källor som bedömts tillförlitliga. Vi kan dock varken garantera källornas tillförlitlighet eller informationens fullständighet eller riktighet. Rapporten är inte avsedd att ligga till grund som expertutlåtande vid förhandlingar i domstol eller hos annan myndighet. Uppdraget har inte omfattat några avslöjanden av eventuella felaktigheter, oegentligheter eller olagligheter såsom till exempel bedrägerier eller förskingringar. UC påtar sig inte något ansvar för direkt eller indirekt förlust eller skada av vad slag det vara må, som grundar sig på användandet av rapporten.